

## Jaarverslag 2021

---

Stichting Christelijk Primair Onderwijs voor Veenendaal  
en omgeving



Landjuweel 16-5  
3905PG Veenendaal  
0318 - 519076  
info@cprov.nl  
www.cprov.nl

**INHOUDSOPGAVE**

	<u>Pagina</u>
<b>Bestuursverslag</b>	
Algemeen instellingsbeleid	6
Financieel beleid	36
Financiële kengetallen	37
Continuïteitsparagraaf	45
Verslag toezichthoudend orgaan	52
<b>Jaarrekening</b>	
Balans per 31 december 2021	56
Staat van baten en lasten 2021	57
Kasstroomoverzicht 2021	58
Grondslagen van waardering en resultaatbepaling	59
Toelichting op de te onderscheiden posten van de balans	65
Niet in de balans opgenomen rechten en verplichtingen	68
Toelichting op de te onderscheiden posten van de staat van baten en lasten	69
Bestemming van het resultaat	72
Gebeurtenissen na balansdatum	73
Verbonden partijen	74
Verantwoording subsidies	75
WNT-Verantwoording 2021	76
Gegevens over de rechtspersoon	86
Ondertekening door bestuurders en raad van toezicht	87
<b>Overige gegevens</b>	
Statutaire bepaling van het resultaat	89
<b>Bijlagen</b>	
Verantwoording eindopbrengsten CPOV scholen schooljaar 2020-2021	91



## Jaarverslag 2021

Stichting CPOV e.o.  
Landjuweel 16-5  
3905 PG Veenendaal  
[www.cpov.nl](http://www.cpov.nl)

## INHOUDSOPGAVE

Voorwoord.....	5
1 Scholen, bestuur en organisatie.....	6
1.1 Algemene informatie .....	6
2 Bestuursverslag.....	12
2.1 Maatschappelijke ontwikkelingen .....	12
2.2 Kenmerken leerlingenpopulatie per 1 oktober 2021.....	15
2.3 Onderwijsontwikkelingen en resultaten.....	17
2.4 Gevoerd beleid in 2021 .....	19
2.6 Samenwerking met externe partijen .....	27
2.8 Klachtenbeleid.....	30
2.9 Personeel & organisatie .....	31
2.10 Huisvesting en facilitaire zaken .....	34
2.11 FINANCIËN.....	36
2.12 Treasuryverslag .....	41
2.13 Risicoparagraaf .....	42
2.14 Continuïteitsparagraaf.....	45
3 Verslag Raad van Toezicht.....	52

## Voorwoord

Bijgaand treft u het jaarverslag aan van Stichting Christelijk Primair Onderwijs voor Veenendaal en omgeving (CPOV). Door middel van dit jaarverslag leggen wij verantwoording af over het gevoerde beleid in de periode 1 januari tot en met 31 december 2021.

Ook in 2021 hielden we de financiën onder controle en konden plannen worden gerealiseerd. Dankzij de zegen van God en de inzet van alle medewerkers hebben wij kwalitatief goed onderwijs aan onze kinderen mogen geven. Dankbaar kijken wij terug op de zegeningen die wij in het achterliggende jaar hebben ontvangen.

drs. J.R. van Leeuwen  
Voorzitter College van Bestuur

# 1 Scholen, bestuur en organisatie

## 1.1 Algemene informatie

### Visie en missie

#### Doelstelling van de organisatie (missie):

- **GRONDSLAG:** De stichting heeft als grondslag de Bijbel als het woord van God, bron voor het geloof en hoogste norm voor het leven en handelen. Vanuit die grondslag wil CPOV kinderen naast kennis en vaardigheden, ook waarden en normen bijbrengen zoals respect, eerlijkheid, verantwoordelijkheid en gelijkwaardigheid in een bij uitstek sociale omgeving met als doel deel te kunnen nemen aan de samenleving. Volgens artikel 3 van haar statuten stelt CPOV zich ten doel: de oprichting en instandhouding van voorzieningen ten behoeve van scholen voor (primair en speciaal) protestants-christelijk onderwijs en voorzieningen van voor-, tussen- en naschoolse opvang te Veenendaal en omgeving.
- **DOORGEVEN:** Het christelijk geloof, met als basis de zichtbare liefde van God voor mensen, Zijn schepping, is de leidraad en het uitgangspunt in al ons handelen. Wij geloven dat Zijn liefde voor ons duidelijk werd in de komst van Zijn Zoon Jezus Christus naar deze wereld. Hij leefde ons voor wat liefde is en geeft ons hoop voor de toekomst. Wij geloven dat, als deze liefde doorgegeven wordt door werknemers en leerlingen van CPOV, dit zal opvallen en herkenbaar zal zijn.
- **VOORLEVEN:** Van hieruit willen wij een royale, open en ruimhartige houding voorleven. Als CPOV willen we dat elk kind weet en ervaart dat het waardevol is, geschapen door een liefhebbende God. Het is onze opdracht om kinderen te stimuleren hun talenten maximaal te ontwikkelen om zo zelfstandige burgers in de 21e eeuw te worden.
- **STIMULEREN:** Als Christelijke stichting voor primair onderwijs stimuleren we kinderen het ware geloof in God te zoeken. God belooft in Zijn Woord dat die Hem (vroeg) zoeken Hem ook zullen vinden (Spreuken 8:17). Stimuleren vindt niet alleen plaats in geestelijk opzicht, maar ook in de eigen ontwikkeling van kinderen.
- **VORMEN EN ONTWIKKELEN:** Naast basisvaardigheden als rekenen, lezen en taal, willen we kinderen normen en waarden voorleven als respect, eerlijkheid, verantwoordelijkheid en gelijkwaardigheid. Elke school van CPOV heeft de opdracht om zijn visie daarop af te stemmen bij het opstellen en uitvoeren van het schoolplan.

#### Doelstelling van de organisatie (visie):

- Daarbij is zij erop gericht kinderen een ononderbroken ontwikkelingsproces en leerlijn te laten doorlopen met als doel hen voor te bereiden op een plaats in de samenleving, gebaseerd op Bijbelse waarden en normen, waarin het welzijn van het kind voorop staat.
- Kinderen laten ontwikkelen en leren binnen een rijke en uitdagende Christelijke leeromgeving. Dat is de opdracht voor de scholen van CPOV. Ons streven is dat elk kind zich optimaal kan ontwikkelen. Het gaat ons **om het kind**. Dit geeft aan dat we gericht zijn op de ontwikkeling van het kind, zodat het in de samenleving van de 21<sup>e</sup> eeuw bij het volwassen worden een plek kan innemen waarin het gelukkig is en waar talenten verder tot ontplooiing kunnen komen.

- De school is een belangrijke plek voor de ontplooiing van het kind, maar niet de enige. Kinderen leren overal en altijd. Omdat we het leren van kinderen centraal stellen, bevindt elke school zich middenin de samenleving en werken we nauw samen met kinderopvang (kinderdagverblijf, peuterspeelzaal, voorschools en naschools), sport- en culturele organisaties, jeugdzorg, gemeente, politie, zorginstellingen, enz.  
Gezamenlijk werken we aan een doorgaande ontwikkelings- en leerlijn voor elk kind.
- Als bestuur in het basisonderwijs en speciaal basisonderwijs zijn we verantwoordelijk voor de invulling van de opdracht om kinderen te laten leren. We werken systematisch aan het verhogen van de onderwijskwaliteit in onze scholen. We doen dat samen met schoolleiders, leraren en ouders (educatief partnerschap). Binnen CPOV bundelen we als scholen onze krachten om dit te realiseren.
- Het bestuur van CPOV ondersteunt en faciliteert zijn scholen om de maatschappelijke verwachtingen waar te maken. We helpen om verantwoordelijkheid te nemen en verantwoording af te leggen.
- We hanteren daarbij de Code Goed Bestuur van de PO-Raad en zorgen ervoor dat deze binnen onze organisatie een 'levend' document is en dus herkenbaar is in ons handelen. We versterken de horizontale verantwoording en bevorderen transparantie, bijvoorbeeld via Vensters PO ([www.scholenopdekaart.nl](http://www.scholenopdekaart.nl)).
- Scholen hebben ruimte nodig om planmatig en slagvaardig beleid te kunnen voeren, om goed primair onderwijs te bieden, passend bij hun eigen omgeving en bij de populatie van de school. Ze hebben goede faciliteiten nodig om de gezamenlijke ambities van hoogwaardig onderwijs waar te kunnen maken. CPOV werkt daarbij samen met andere organisaties binnen Veenendaal en omgeving, zoals andere schoolbesturen en gemeenten.
- Naast genoemde organisaties is de samenwerking van CPOV gericht op het werken vanuit een 5-domeinen aanpak: Onderwijs, Kinderopvang, Jeugdzorg, Samenwerkingsverband en Welzijn.

### **Aanduiding van het beleid en de kernactiviteiten met de belangrijkste producten/diensten**

Stichting CPOV e.o. stelt zich volgens artikel 3 van haar statuten het volgende ten doel:

1. De oprichting en instandhouding van voorzieningen ten behoeve van scholen voor protestants-christelijk onderwijs en voorzieningen ten behoeve van voor- en naschoolse opvang te Veenendaal en omgeving.
2. Zij beoogt niet het maken van winst.
3. Zij tracht dit te verwezenlijken door het zoeken van samenwerking in alles wat tot de plaatselijke, regionale en algemene belangen van het protestants-christelijk onderwijs behoort en voorts door alle andere wettige middelen, welke tot het gestelde doel dienstig zijn.

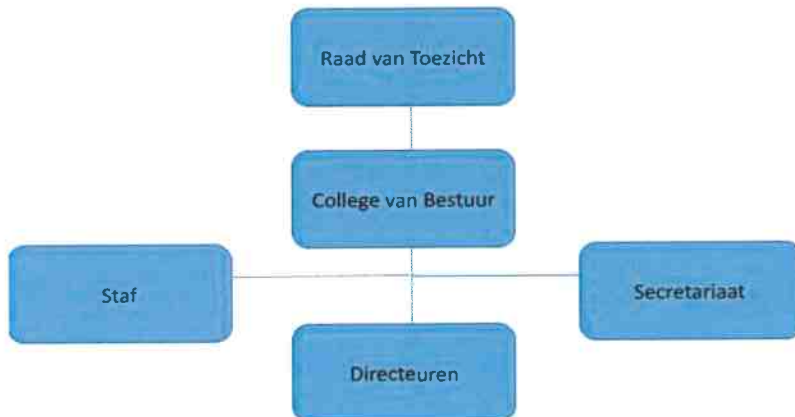
### **Juridische structuur**

Sinds 1 mei 2012 hanteert CPOV de Code Goed Bestuur. CPOV, Stichting Christelijk Primair Onderwijs voor Veenendaal en omgeving zoals de statutaire naam luidt, is het bevoegd gezag van 13 scholen (BRIN-nummers) voor basisonderwijs in de gemeenten Veenendaal, Overbetuwe (woonkern Zetten) en Neder-Betuwe (woonkern Ochten). Daarnaast ressorteert onder het bestuur 1 school voor speciaal basisonderwijs (SBO).

## Interne organisatiestructuur

De organisatie kent een Raad van Toezicht, College van Bestuur en een Directieoverleg (DO) waarin op strategisch en tactisch niveau CPOV-zaken worden besproken. Daarnaast een Stafbureau ter ondersteuning van de scholen en het College van Bestuur. De formatieomvang van het stafbureau bedraagt ultimo 2021: 5,3 fte en overige bovenschoolse taken 1,74 fte.

### Organogram:



### Overzicht van de directieleden per locatie:

<u>naam school</u>	<u>brinnr.</u>	<u>directeur</u>	<u>plaats</u>
Het Baken I	13CG	W. Bruil	Veenendaal
Het Baken II	11WD	W. Bruil	Veenendaal
De Burcht	08YM	P. Bouw	Veenendaal
De Ceder	07RS	C. Rebergen	Veenendaal
Het Erf	13HR	J. van Noppen	Veenendaal
De Grondtoon	23CW	S. Baars	Veenendaal
School Alex - Max	23CW01	H.C. Smit	Veenendaal
J. v. Stolbergschool	09WB	B. van de Vendel	Veenendaal
Ds. v. Lingenschool	08BU	B. Westerink	Zetten
Rehoboth	05RO	K. Stam	Ochten
De Schakel	12WK	R. Meinster	Veenendaal
't Speel-Kwartier	30XT	B. Lindemulder	Veenendaal
Tamim	30JP	M. de Haan	Veenendaal
De Windroos	16OH	M. van den Brink	Veenendaal



### 3.2.8 Namen van bestuurders, directieleden en toezichthouders en hun betaalde en onbetaalde (neven)functies (Code goed bestuur)

Geleding	Naam	Beroep	nevenfuncties	betaald	onbetaald
Bestuur	drs. J.R. van Leeuwen	Onderwijskundige/ vz. college van bestuur van CPOV	1. vz. PLG netwerk CHE 2. vz. BORS V (Bestuurlijk overleg steunpunt V)		x  x
Directeuren	W. Bruil	directeur Baken 1 en 2			
	P. Bouw	directeur De Burcht	lid auditteam CPOV	x	
	mw. C. Rebergen	directeur De Ceder			
	J. van Noppen	directeur Het Erf			
	S. Baars	directeur De Grondtoon			
	mw. B. van de Vendel	directeur J. van Stolbergschool (Sterke Arm en Juul)			
	ir. B. Westerink	directeur Ds. van Lingschool	amateur fotograaf	x	
	mw. K. Stam	directeur Rehobothschool			
	R. Meinster	directeur De Schakel			
	mw. B. Lindemulder	directeur 't Speel-Kwartier			
	mw. M. de Haan	directeur Tamim	werkveld- deskundige CHE	x	
	mw. M. van den Brink	directeur De Windroos			
Toezicht- houders	dhr. R.G. Hidding	vastgoed adviseur	vicevoorzitter	x	
	dr. J.J. Bakker	onderwijspedagoog	lid	x	
	dhr. G. Janssen	senior relatiemanager vermogensbeheer	lid	x	

## 1.2 Governance code

CPOV heeft Governance ingericht conform de wetgeving. Gelet op de schaalgrootte van de organisatie is destijds gekozen voor het two-tier model waarin sprake is van organieke en fysieke scheiding tussen toezicht en bestuur. Vanuit beide gremia wordt nu een balans gezocht tussen het Angelsaksisch denken, dat zich sterk kenmerkt door de controle en het afvinken van kritische prestatie indicatoren binnen haar systeemdenken, en het Rijnlands denken, dat zich met name richt op de ontwikkeling van de organisatie en het onderwijs..

Inmiddels is het evenwicht tussen 'vinken' en 'vonken' vastgelegd in het Koersplan 2019-2023. Wij verwijzen u verder naar bladzijde 48 e.v. van het Koersplan 2019-2023.

In deze bijlagen worden drie sleutelwoorden gehanteerd: *Meetbaar*, *Merkbaar* en *Zichtbaar*. Op basis van deze indeling wordt een aantal hard- en soft-controls ontwikkeld waarin wij met behulp van de drie sleutelwoorden monitoren op alle processen.

### Code Goed Bestuur

CPOV volgt sinds 1 mei 2012 de Code Goed Bestuur en volgt nauwgezet de wetgeving binnen dit domein. In 2020 is een check gedaan of de Code Goed Bestuur goed is toegepast conform de verscherpte wetgeving. In 2021 is dit verder uitgewerkt en is afgesproken dat voor het volgende jaarverslag 2022 alle documenten met betrekking tot Governance nog eens juridisch worden getoetst in verband met de WBTR regeling (Wet Bestuur en Toezicht Rechtspersonen). Hieronder volgt ter informatie artikel 7 en 11 waarin de aanscherping is verwoord die in 2020 en 2021 zijn aangebracht en ingevoerd.

#### Artikel 7 - Opdracht

Bevoegde gezagsorganen binnen het primair onderwijs zijn maatschappelijke instellingen met een specifieke verantwoordelijkheid. Zij verzorgen de vorming en opleiding van kinderen in de leeftijd van 4 tot circa 12 jaar en zorgen voor kwalitatief goed onderwijs.

Het schoolbestuur en het intern toezichtsorgaan zijn er namens het bevoegd gezag in ieder geval verantwoordelijk voor dat:

- ieder kind het maximale rendement uit zijn of haar mogelijkheden kan halen, doordat hij of zij het best mogelijke onderwijs krijgt;
- de scholen adequate opbrengsten realiseren;
- de leerlingen zich optimaal kunnen ontwikkelen als democratisch burger en lid van de samenleving (burgerschap);
- de leerlingen zich ervan bewust worden dat leren positief bijdraagt aan hun ontwikkeling en een 'leven lang' aan de orde zou moeten zijn;
- de medewerkers zich optimaal kunnen ontwikkelen en onder optimale omstandigheden hun bijdrage aan deze processen kunnen leveren (goed werkgeverschap);
- de beschikbare middelen op een effectieve en verantwoorde wijze in een meerjarig perspectief worden ingezet ter realisatie van deze opdracht.
- de Raad van Toezicht is verantwoordelijk voor de naleving van de wettelijke voorschriften.

## Horizontale verantwoording

Conform artikel 11 van de Code Goed Bestuur hanteert CPOV de volgende uitgangspunten:

### *Artikel 11 - Horizontale dialoog*

Teneinde de opdracht optimaal te realiseren, dragen het schoolbestuur en het intern toezichtsorgaan zorg voor een beleid dat voorziet in een dialoog met belanghebbenden op alle relevante niveaus van de organisatie. In het beleid wordt in ieder geval aandacht besteed aan:

- wie ten minste als belanghebbenden van de organisatie worden beschouwd;
- de wijze waarop de belanghebbenden worden betrokken in de beleidscyclus;
- de wijze waarop informatie wordt verstrekt (en resultaten worden teruggekoppeld).

Het College van Bestuur (CvB) voorziet de Raad van Toezicht (RvT), de gemeenschappelijke medezeggenschapsraad (GMR) en de directeuren (DO) systematisch van informatie in de vorm van actualiteiten op de domeinen POF (Personeel, Onderwijs, Financien). Verder ontvangen alle medewerkers regelmatig een nieuwsbrief waarin de ontwikkelingen en overige zaken worden gedeeld met het personeel.

De Raad van Toezicht vergadert (tenminste) vijf keer per jaar. Tijdens elke vergadering wordt één thema uitvoerig besproken. Daarnaast worden drie keer per jaar de financiën verantwoord in de bekende Q1, Q2 en Q3 rapportage en tevens door de jaarrekening die ook kritisch wordt bekeken door de accountant op rechtmatigheid, doelmatigheid en continuïteit van de allocatie van de financiële middelen.

## Betaalde en onbetaalde (neven)functies bestuurder

De voorzitter College van Bestuur, drs. J.R. van Leeuwen, heeft twee onbetaalde nevenfuncties: bij de Christelijke Hogeschool Ede als voorzitter van het PLG netwerk en als voorzitter bij BORSV (Bestuurlijk Overleg Steunpunt Veenendaal, onderdeel van het samenwerkingsverband Rijn, Gelderse, Vallei).

## 2 Bestuursverslag

### 2.1 Maatschappelijke ontwikkelingen

#### Regionalisering en lokale ontwikkelingen

In het achterliggende jaar zagen wij een toenemende verschuiving van de taakstelling van de school als instituut in de maatschappij. Richtte de school zich voorheen op de drie hoofdtaken zoals Biesta die onderscheidt nl.: 1. kwalificatie, 2. socialisatie en 3. persoonlijke vorming van de kinderen, zien we nu een concrete transitie in het focussen op de maatschappelijke opdracht van de school.

Regionaal worden thema's als het nijpende leerkrachtentekort gebundeld en als hoge prioriteit gezien, toename van de gedragsproblematiek onder jongeren neemt toe mede door COVID-19, jeugdzorg en kansengelijkheid zijn actueler binnen en buiten de schoolcontext. Mede door COVID-19 is met name de jeugdzorg een actueel thema. In FoodValley-verband (samenwerking tussen overheid, onderwijs en ondernemers, waaraan acht gemeenten deelnemen: Barneveld, Ede, Nijkerk, Rhenen, Renswoude, Scherpenzeel, Veenendaal en Wageningen), binnen het samenwerkingsverband Rijn en Gelderse Vallei, zijn dit onderwerpen die regelmatig op de agenda staan.

Op CPOV-niveau is expliciet ingezet op het zoeken naar nieuwe medewerkers. CPOV werd hierbij ondersteund door een marketingbureau.

Ook op lokaal niveau neemt CPOV actief deel aan de verschillende overleg circuits. Te denken valt aan de LEA (Lokaal Educatieve Afstemming Veenendaal) waarin jeugdzorg, personeelstekort en kansengelijkheid jaarlijkse thema's zijn die de gezamenlijke besturen van PO, VO en Kinderopvang bespreken en indien nodig afstemmen. De gemeente heeft hierin een regisserende coördinerende rol. Ook onderwijskundige thema's worden projectmatig met elkaar gedeeld. Op dit moment zijn thema's als Doorlopende leerlijnen, Wetenschap en Techniek actuele onderwerpen.

In de uitwerking van de gezamenlijke kaders spelen ouders, netwerken en wijkgerichte ketenpartners in toenemende mate een rol. Binnen CPOV zijn we enkele jaren geleden gestart met de IKC-ontwikkeling waarin we vanuit een integrale benadering door middel van de 5-domeinen aanpak zoveel mogelijk wijkgericht willen ondernemen. De vijf domeinen zijn:

- de School als onderwijsinstituut
- de Kinderopvang met alle variëteiten
- het Samenwerkingsverband
- Centrum voor jeugd en gezin
- Veens Welzijn

In de samenhang van deze vijf domeinen geeft CPOV haar maatschappelijke taak wijkgericht handen en voeten, met als organisatievorm het IKC (Integraal Kindcentrum) en sluit daarbij volledig aan bij het gemeentelijk beleid van Veenendaal om zoveel mogelijk thuisnabij onderwijs binnen de onderscheiden wijken aan te bieden en af te stemmen op de wijkpopulatie.

De rol van de ouders wordt via MR of rechtstreeks van belang in het kiezen van maatschappelijke functies die deel gaan uitmaken van een IKC.

Bovenstaande toelichting heeft als doel om inzage te geven in de invulling van de maatschappelijke opdracht van de school. Echter in het achterliggende jaar is COVID-19 de beperkende factor geweest in de ontmoeting van de ouders maar ook de maatschappelijke organisaties die gerelateerd zijn aan onze IKC-ontwikkelingen.

Het streven is dat in 2022 op basis van bestuurlijk beleid CPOV haar maatschappelijke taak verder concretiseert. Hierbij wordt aangesloten bij het bestaande IKC-beleid zoals dat ook is opgenomen in de IKC-notitie van de gemeente Veenendaal. Voor de twee scholen in respectievelijk Zetten en Ochten wordt zoveel mogelijk aangesloten bij het beleid van de stichting, echter wel gefocust op de dynamiek van de eigen omgeving.

Samenvattend werkt het bestuur aan twee doelen binnen haar maatschappelijke opdracht:

1. Het maximaal ondersteunen van het leren en de ontwikkeling van het kind (zie verder Strategische Koers Stichting CPOV e.o. 2019-2023 en het Bestuursplan 2020-2021).
2. Het verder ontwikkelen van stichting/scholen als leer- en waargemeenschap, in samenwerking met de omgeving (zie verder de IKC ontwikkelingen).

Momenteel zijn concreet drie IKC ontwikkelingen in proces:

- *Het Franse Gat*: een inhoudelijke samenwerking tussen onderwijsorganisaties Gave en CPOV en Luna als kinderopvangorganisatie. Realisatie medio 2024.
- *Het Erf*: een inhoudelijke samenwerking tussen CPOV (onderwijs) en Kwink als kinderopvangorganisatie. Realisatiedatum nog niet definitief bekend.
- *Het project SO-SBO-PO*: een inhoudelijke samenwerking tussen vier besturen (Gewoon Speciaal Onderwijs, De Onderwijsspecialisten, CorDeo en CPOV) en samenwerkingsverband Rijn en Gelderse Vallei. Realisatie 1 augustus 2024.

De brede maatschappelijk opdracht binnen deze projecten zijn samen te vatten in de volgende aspecten:

1. Hoge kwaliteit van het onderwijs zowel exclusief als inclusief. \*)
2. Doorlopende leerlijnen van 3-16 jaar.
3. Kansengelijkheid voor alle kinderen.
4. Vorming en ontwikkeling van de kinderen als pedagogische opdracht.
5. Identiteitsontwikkeling vanuit de missie en de visie, gerelateerd aan de zgn. 'sustainable development goals' (zie afbeelding hieronder).
6. Socialisatie.
7. Gezondheidsissues: mentaal en fysiek.
8. Positionering van de school als leef- en leergemeenschap binnen en buiten de wijk.
9. Een leven lang leren als opdracht voor de verschillende cohorten binnen de wijk.
10. Optimalisering van de afstemming met de instanties genoemd binnen de 5-domeinen aanpak.

*\*) Binnen CPOV wordt generiek ermaar gestreefd om vanuit Passend Onderwijs inclusiever te gaan werken. Voor sommige doelgroepen blijft exclusief onderwijs met de huidige expertise echter de meest gunstige vorm. Te denken valt aan hoogbegaafdheid en kinderen die op dit moment nog het best gedijen in een SBO- of SO-omgeving. Tegelijkertijd gaan wij aan de slag om inclusiever te gaan werken. Echter niet als doel maar als middel. Overeind staat passend onderwijs voor ieder kind.*



*Afbeelding: sustainable development goals*

## Onderzoek en ontwikkeling

In 2019 zijn wij begonnen met de richting en inrichting van onze eigen CPOV academie en de oriëntatie op een eigen praktijkpabo in nauwe samenhang met de CHE. Mede als gevolg van COVID-19 en gelet op alle risico's en wetgeving in dit kader, zijn deze projecten in 2020 tot nader order uitgesteld.

In 2021 is dit project weer opgepakt en zijn in samenwerking met de CHE de eerste contouren van een praktijkpabo zichtbaar gemaakt. Binnen de kaders van wet- en regelgeving is de nieuwe variant uitgewerkt en zal in 2022 worden gestart met de werving van studenten.



## 2.2 Kenmerken leerlingenpopulatie per 1 oktober 2021

### Overzicht van het aantal leerlingen van de scholen over de achterliggende 6 jaren

Naam school	01-10-2021	01-10-2020	01-10-2019	01-10-2018	01-10-2017	01-10-2016
Rehoboth	188	197	199	210	230	247
Ceder	330	356	361	355	352	364
Ds. van Lingenschool	160	166	164	180	184	188
Burcht	350	340	336	342	347	361
J. van Stolbergschool	91	120	106	103	99	96
Baken I	198	199	192	200	213	219
Baken II	373	376	372	359	337	340
Schakel	187	200	198	196	194	210
Het Erf	321	295	303	303	302	310
't Speel-Kwartier	439	436	417	419	406	398
Grondtoon	236	222	216	219	208	193
School Alex-Max	230	230	259	262	281	288
Tamim	255	242	221	212	202	216
Totaal	3358	3379	3344	3360	3355	3430
Naam SBO	01-10-2021	01-10-2020	01-10-2019	01-10-2018	01-10-2017	01-10-2016
SBO De Windroos	107	102	98	102	90	101
<b>Totaal CPOV</b>	<b>3465</b>	<b>3481</b>	<b>3442</b>	<b>3462</b>	<b>3445</b>	<b>3531</b>

**Uitstroom van leerlingen naar het Voortgezet Onderwijs**

In tabel 'Doorstroompercentage VO 2020/2021' wordt weergegeven op welk niveau kinderen van groep 8 doorstromen naar het Voortgezet Onderwijs.

**Doorstroompercentage VO 2020/2021: (IN PERCENTAGE)**

School met aantal adviezen:	geen advies mogelijk	vso	pro	vmbo b	vmbo b/k	vmbo-k	vmbo k/gt	vmbo gt	vmbo gt / havo	havo	havo/ vwo	vwo
Rehoboth (30)				3,3	6,7	13,3	6,7	26,7	13,3	6,7	13,3	10,0
De Ceder (46)				2,2		19,6		28,3		30,4		19,6
Ds. van Lingenschool (24)				4,2		8,3		25,0	8,3	20,8	12,5	20,8
De Burcht (50)				2,0		4,0	6,0	8,0	22,0	6,0	26,0	26,0
J. van Stolberg-school (13)			7,7	23,1		23,1		7,7	23,1	7,7	7,7	
Baken 1 (25)	4,0			16,0		4,0	4,0	40,0		24,0		8,0
Baken 2 (47)		1		4,3	2,1	21,3		12,8	2,1	29,8		27,7
De Schakel (27)				7,4	3,7	14,8	3,7	29,6	7,4	18,5	7,4	7,4
Het Erf (41)				2,4	7,3	17,1		43,9	4,9	7,3	9,8	7,3
't Speel-Kwartier (101)				4,0		7,9	4,0	15,8	13,9	21,8	16,8	15,8
De Grondtoon (20)								10,0	30,0	25,0	10,0	25,0
School Alex-Max (23)					4,3	13,0	4,3	26,1	8,7	26,1	13,0	4,3
Tamim (33)				12,1		12,1	3,0	27,3	6,1	6,1	30,3	3,0
De Windroos (SBO) (14)		28,6	28,6		28,6		7,1	7,1				



## 2.3 Onderwijsontwikkelingen en resultaten

### Onderwijskwaliteit tijdens de school sluitingen

Ook in 2021 hadden de scholen van CPOV te maken met verplichte schoolsluitingen vanwege de coronapandemie. De eerste weken van 2021 waren alle scholen gesloten en was er onderwijs op afstand. Op 8 februari 2021 gingen de scholen weer open. Aan het einde van 2021 was er opnieuw een schoolsluiting, vanaf maandag 20 december tot de kerstvakantie. In totaal waren de scholen in het jaar 2021 vijf volledige weken gesloten. In het voorjaar van 2021 heeft het kabinet een groot deltaplan voor het onderwijs gelanceerd: het Nationaal Programma Onderwijs (NPO) met een uitgebreide extra financiële bijdrage voor alle scholen. In het primair onderwijs een bedrag van € 700,- per leerling. Alle scholen hebben in het voorjaar van 2021 naar aanleiding van een analyse van de opbrengsten en met behulp van diverse scans onder leerlingen, ouders en personeel een Schoolprogramma 2021-2022 opgesteld. Aan de hand van een door de overheid aangereikte menukaart is gekozen voor schoolspecifieke interventies om mogelijke achterstanden door de schoolsluitingen te repareren. Voor de onderwijsopbrengsten verwijzen wij naar Bijlage 1.

### Projecten binnen CPOV

In 2020 is een start gemaakt met het project *Wetenschap & Techniek (W&T)* waarin we, samen met Het Perron (VO), nadenken over een curriculum voor Wetenschap & Techniek voor de hele stichting CPOV. Vanuit dit curriculum gaan de CPOV-scholen in de nabije toekomst hun lessen vormgeven en volop gebruik maken van de samenwerking met Het Perron. Dit project vraagt nog een verdere uitwerking. Door Corona is dit project deels stil komen te liggen.

Daarnaast zijn wij in deze projectgroep W&T aan de slag gegaan met een verdere uitwerking van de *Vakwerkklass*. Dit betreft een aanbod voor leerlingen die graag praktisch aan de slag gaan met het W&T-curriculum en waarbij aandacht is voor het opbouwen van zelfvertrouwen en sociaal emotionele vorming.

### Cluster Plusklas

In 2021 hebben we de Cluster Plusklassen verder ingericht en vormgegeven. Inmiddels bevindt het project Cluster Plusklas zich in de uitwerkingsfase richting borging. Binnen het CPOV zijn clusters van scholen gevormd en elk cluster heeft zijn eigen Plusklas. De samenwerkende scholen bieden zo een mooi onderwijsaanbod voor de meer- en hoogbegaafde leerlingen, doorgaans gedurende een dagdeel in de week. Zo ontstaat een win-win situatie. De kinderen krijgen dicht bij hun eigen school een verrijkend aanbod aangeboden dat ze ook meenemen in hun klas. De leerkracht en de school zijn nauw betrokken en dit vergroot de samenwerking op het thema van meer- en hoogbegaafdheid. Dit project zal in 2022 worden geëvalueerd in het IB-netwerk en met de Directeuren.

### Toelatingsbeleid

Wanneer ouders/verzorgers hun kind willen aanmelden, worden zij uitgenodigd voor een kennismakingsgesprek. Indien mogelijk is het kind hierbij aanwezig. Tijdens het gesprek komen o.a. de levensbeschouwelijke identiteit en de onderwijskundige uitgangspunten van de school aan de orde. Van de ouders/verzorgers wordt gevraagd dat zij, door middel van ondertekening van het inschrijfformulier, de grondslag en doelstelling van onze stichting respecteren.

Per aanmelding wordt bekeken of de aangemelde leerling wordt toegelaten. Deze beslissing wordt genomen door de directie. Daarbij worden de volgende afwegingen gemaakt met betrekking tot:

- een evenwichtige balans in groepsgrootte.
- een evenwichtige balans tussen zorg- en niet-zorg kinderen, waarbij de aspecten sociaal-emotionele gesteldheid, taal en cognitieve achterstanden de beoordelingscriteria vormen.
- de realisatie van kwalitatief goed onderwijs zoals beschreven in het schoolwerkplan.
- de mogelijkheid voor de groepsleraar om op verantwoorde wijze zijn/haar taak te vervullen, zoals in de taakkenmerktafel leerkracht basisonderwijs wordt aangegeven.
- de eventuele testgegevens van het kind.
- het eventueel aanwezige onderwijskundig rapport van de leerling, wanneer deze al eerder een school heeft bezocht.

Wanneer de leerling niet wordt toegelaten, krijgen de ouders/verzorgers een schriftelijk gemotiveerde beslissing, opgesteld door de directeur van de school en ondertekend door het College van Bestuur waarbij tevens wordt aangegeven welke andere mogelijkheden Stichting CPOV e.o. te bieden heeft.

### **Toekomstige ontwikkelingen op het gebied van onderwijs**

In het kader van onze IKC-ontwikkelingen zijn we volop bezig om een longitudinale lijn te ontwikkelen. Concreet:

- Ontwikkellijn van peuter naar kleuter
- Leerlijn binnen het Passend Onderwijs zo goed mogelijk differentiëren en maatwerk leveren
- Doorlopende leerlijn van 10-14 jaar

Dit doen wij in nauwe samenhang met de kinderopvang en het VO. Naast deze horizontale- en verticale kwaliteitsontwikkeling zijn we bezig om het hoogbegaafdheid onderwijs door te ontwikkelen en te verfijnen. Dit wordt uitgevoerd in nauwe samenhang met het SWV Rijn & Gelderse Vallei.

In 2021 zijn we gestart voor implementatie van een tweede cohort in het hoogbegaafdheid onderwijs op 't Speel-Kwartier. Inmiddels is de 2<sup>e</sup> groep operationeel.

Daarnaast zijn de ontwikkelingen voor een peuter-kleutergroep voor kinderen met een ontwikkelingsvoorsprong in volle gang. Het streven is om in januari 2023 een pilot te draaien om een dagdeel aanbod voor deze kinderen te creëren in een groep waarin zowel peuters als kleuters samen komen. Dit vindt plaats in nauwe afstemming tussen kinderopvang, GGD, gemeente en onderwijs.

## 2.4 Gevoerd beleid in 2021

### Belangrijke elementen rond het gevoerde beleid

#### Personeel

In het Koersplan zijn bij de vier zekerheden een aantal richtinggevende uitspraken gedaan die als basis dienen voor het strategisch personeelsbeleid. Dit betekent dat in 2021 handen en voeten is gegeven aan de volgende vier speerpunten:

#### Identiteit

De christelijke identiteit is wezenlijk voor onze stichting. Door krapte op de arbeidsmarkt komt de identiteit soms onder druk te staan. Dan is er de keuze tussen een bevoegde leerkracht, maar niet meelevend christelijk, of geen leerkracht. Ook bij de LIO studenten die hun loopbaan bij de stichting zouden kunnen voortzetten, zien we een verschuiving naar een meer zoekende houding. Daarmee zijn we als stichting ook meer zoekend naar wat deze christelijke identiteit in woord en daad voor ons betekent.

Vanuit HR oogpunt is hieraan als volgt aandacht besteed:

- In het afgelopen jaar is op HR gebied veel aandacht geweest voor identiteit bij de instroom van nieuwe medewerkers. Het onderwerp (christelijke) identiteit komt in elk selectiegesprek aan de orde.

#### Toekomstbestendig onderwijs

De link naar HR en medewerkers is op dit onderwerp cruciaal. Zowel op het gebied van ontwikkelingen, als ook op het gebied van veiligheid. In dit kader zijn o.a. de volgende acties ondernomen:

- In 2021 is op alle scholen een risico-inventarisatie en -evaluatie (RI&E) uitgevoerd, waarna een plan is opgesteld voor de actiepunten.
- Ondanks COVID-19 en de beperkingen in studiedagen en cursussen, zijn de BHV-trainingen op de scholen zo veel mogelijk doorgegaan.

#### Medewerkers met passie

Vanuit de term goed werkgeverschap, wordt actief gewerkt om *medewerkers met passie* binnen de organisatie te halen en om deze medewerkers, door de juiste ontwikkeling en begeleiding, te laten floreren. Dit vergt goed leiderschap en ook een goede begeleidings- en ontwikkel structuur.

- In 2021 zijn startende medewerkers begeleid door buddy's en coaches om zo in de eerste fase van hun carrière een goede start te maken. Naast de begeleiding worden ook stichtingsbreed intervisiesessies en -bijeenkomsten georganiseerd. Om het begeleidings- programma van de starters goed te monitoren zijn er twee BOC-ers (bovenschools opleidingscoördinatoren) aangesteld.
- In 2021 was door de sluiting van de Juliana van Stolbergschool sprake van gedwongen mobiliteit voor 2 fte. Door met alle personeelsleden van de school te praten en de directeuren te betrekken, is niemand boventallig geweest.

De mobiliteitsronde is daarnaast voor enkele andere mensen aanleiding geweest om van school te veranderen binnen de stichting. Ook zijn 4 LIO's behouden voor onze organisatie. Hiermee merken wij dat de mobiliteitsronde een vertrouwde plek krijgt in de jaarcyclus en bijdraagt aan de ontwikkeling en het bewegen van mensen. Waar de focus eerder lag op de verplichting, is nu veel meer ingezet op vrijwilligheid, flexibiliteit, employability en ontwikkeling.

- Op het gebied van verzuim laten de cijfers een positieve trend zien. Gedurende het jaar 2021 is het verzuimcijfer gedaald, tot onder het landelijke gemiddelde. Nauw contact met de bedrijfsarts, periodiek Sociaal Medisch Overleg (SMO) - waarbij HR, directie en bedrijfsarts overleggen - en de inzet van werkdruk verlagende middelen lijken hun vruchten af te werpen. Hoewel veel medewerkers ziek zijn geworden door Corona, en enkelen zelfs een tweede besmetting hebben doorgemaakt, is het ziekteverzuim nog steeds laag te noemen.

### **Vanuit verbinding en samenwerking**

Om de verbinding tussen de scholen te zoeken maken wij gebruik van projectgroepen en klankbordgroepen. HR heeft in 2021 tijdens het directieoverleg (DO) een aantal keren workshops georganiseerd over disfunctioneren, beoordelen en werkdruk.

### **Basisvoorwaarden**

Voor het stafbureau is een belangrijke taak weggelegd als het gaat om het zorgen voor goede basisvoorwaarden. Dit heeft geleid tot de volgende ontwikkelingen:

- Er is een keuze gemaakt voor een ander administratiekantoor. De organisatie is zo ingeregeld dat per 1-1-2022 de overstap is gemaakt van Dyade naar Confina.
- In de zomer van 2021 is overgestapt van Heutink naar Cloudwise.

### **Prestatiebox**

Per 1 augustus 2021 is een deel van de prestatiebox-middelen toegevoegd aan de middelen voor personeels- en arbeidsmarktbeleid.

Circa de helft van de prestatiebox wordt toegevoegd aan de lumpsum en ongeveer de andere helft wordt verstrekt voor professionalisering en begeleiding startende leraren en schoolleiders. Hiermee is de prestatiebox in de reguliere regeling bekostiging vervallen. Het vrijgevallen budget wordt als volgt verdeeld:

- het bedrag per leerling voor personeel en arbeidsmarkt wordt verhoogd met € 107,59 per leerling, waarvan € 16,48 per leerling is bestemd voor cultuureducatie;
- voor de regeling professionalisering en begeleiding startende leraren en schoolleiders wordt een bedrag van € 92,06 per leerling in de regeling opgenomen.

De regeling professionalisering en begeleiding starters en schoolleiders, zoals onder de tweede bullet vermeld, geldt voor de schooljaren 2021-2022 en 2022-2023. Het betreft wel structureel budget voor de sector PO, maar de systematiek van toekenning na 2023 is nog niet duidelijk.

## Passend onderwijs

Leerlingen met een speciaal ontwikkelingsperspectief / passend onderwijs:

Gerealiseerd in 2021:

- Medewerkers van CPOV bouwen mee aan de verdere uitbouw van de nieuwe samenwerkingsverbanden.
- Alle scholen hebben hun schoolondersteuningsplan gerealiseerd. De geschreven plannen worden structureel geactualiseerd.
- Binnen CPOV vindt doorlopend en binnen meerdere gremia het gesprek over toekomstgericht/toekomstbestendig onderwijs plaats. Dit heeft onder andere geresulteerd in afspraken (in de strategische koers) die gelden als uitgangspunten voor de te schrijven schoolplannen.
- Binnen het samenwerkingsverband zijn maatregelen genomen om passend onderwijs waar kan na te streven.

## Samenwerkingsverbanden waarbij CPOV is aangesloten

De basisscholen van CPOV zijn betrokken bij drie samenwerkingsverbanden:

- Rijn & Gelderse Vallei (PO 25-10)
- PassendWijs (PO 25-06)
- BePO (PO 25-08)

De voorzitter van het College van Bestuur van CPOV is lid van:

- de ALV PO 25-10
- de Interne Raad van Toezicht van PO 25-06
- de AV van PO 25-08

## Onderwijsachterstanden

Binnen de PO scholen in Veenedaal is gezamenlijk beleid opgesteld voor het onderwijskansenbeleid. In het nieuwe Koersplan van de LEA zijn de volgende speerpunten geformuleerd die ook systematisch worden geëvalueerd in LEA en op bestuursniveau.

Samenvattend zijn de volgende aandachtspunten geformuleerd:

- Evalueren van de invulling en doelen van de schakelklassen. Kritische punten en succesfactoren in kaart brengen en waar nodig de wijze waarop invulling wordt gegeven aan de schakelklassen verbeteren.
- Opnieuw in kaart brengen wat de behoefte is aan de spreiding van VVE-voorzieningen, ook in het kader van het IKC-beleid. Hierbij is het van groot belang om de afdeling huisvesting van de gemeente te betrekken, omdat huisvesting van aanbieders van voorschoolse educatie op een onderwijslocatie soms een knelpunt blijkt wanneer leerlingaantallen groeien.
- Verbeteren van de overdracht van de voor- naar de vroegschoolse educatie (PO naar KO).
- Analyse van de door de GGD afgegeven indicaties en het verzilveren van deze indicaties.

Daarnaast werkt School JUUL aan een integrale, onderzoeksmatige en ontwerpgerichte pilot, die vorm wordt gegeven vanuit de 5-domeinen-aanpak. Het vraagstuk dat centraal staat in deze pilot is: **Hoe kunnen we ouders met eigen zorgen ondersteunen bij het benutten van ontwikkelkansen voor hun kind?**

Hierbij zijn de verschillende domeinen aan elkaar gekoppeld en wordt onderzocht op welke wijze er, zonder last te hebben van de schotten, kan worden samengewerkt met als doel het oplossen van het genoemde vraagstuk. Er wordt niet eerst beleid ontwikkeld, maar er wordt gewerkt aan het samen ontwerpen van een passende oplossing. Het beleid wordt achteraf geschreven.



De oplossing is iteratief, dat wil zeggen dat de oplossing zich aan blijft passen aan wat de praktijk ons leert en van ons vraagt. Deze aanpak past in een tijd waarin geïnspireerde mensen door samenwerking en samensturing werken vanuit de bedoeling en daarmee impact veroorzaken in en tussen organisaties en een bijdrage leveren aan de samenleving, in dit geval kansengelijkheid.

## Nationaal Programma Onderwijs verantwoording 2021

### Overheidsbeleid

Het kabinet heeft in februari 2021 de contouren van een nationaal Programma Onderwijs bekend gemaakt (17-02-2021). Het doel van dit programma is om leerlingen te helpen bij het tot bloei brengen van hun gaven en talenten, ondanks de Coronacrisis en de gevolgen daarvan voor het onderwijs. De gevolgen van de Coronacrisis en de genomen maatregelen trekken een zware wissel op de leerlingen in de jaren 2019-2020 en 2020-2021 (lockdowns) en vanzelfsprekend ook op de leraren en de ouders. Veel leerlingen hebben een leervertraging of leerachterstanden opgelopen. Leerachterstanden in die zin, dat de leerlingen zonder de lockdowns in veel gevallen verder waren geweest in hun cognitieve ontwikkeling. Ook de sociale ontwikkeling en het mentaal welbevinden heeft bij veel leerlingen te lijden (gehad) onder de situatie. Tenslotte hebben de schoolsluitingen meer dan waarschijnlijk - zo blijkt uit onderzoek - negatieve effecten op de kansengelijkheid.

### Methodiek van verantwoording

Met 'Ons School Programma', ontworpen door Cees Bos, is een meerjarenplan opgesteld, passend bij onze leerlingen en de onderscheiden locaties. Het doel is om met behulp van effectieve interventies verdere groei te stimuleren en belemmerende hiaten in de cognitieve en sociale ontwikkeling weg te werken. Bij de vaststelling van onze actiepunten voor de komende jaren hebben de leraren en intern begeleiders een belangrijke stem gehad. Zij kennen immers hun leerlingen, weten of en waar precies de groei stagneerde en zij moeten de maatregelen (deels) uitvoeren. Bij het bepalen van onze actiepunten en het vormgeven aan 'Ons School Programma' hebben we ook onze leerlingen (leerlingenraad) en de ouders van de leerlingen (via de Medezeggenschapsraad) laten meedenken.

Ons uitgangspunt is, dat de verstrekte middelen in beginsel ten goede komen aan het onderwijs in de klas. En dat ons plan maximaal flexibel is. De leraren en intern begeleiders zullen de ontwikkeling van de leerlingen hoogfrequent (blijven) monitoren en de geplande acties bijstellen als dat noodzakelijk is. Daarom zullen we ons plan elk half jaar evalueren en (indien nodig) bijstellen met behulp van de monitor (zie de button Monitor). We zullen in beeld brengen of de geplande interventies effectief zijn en we zullen ons verantwoorden over de besteding van de middelen in ons reguliere jaarverslag.

'Ons School Programma' bestaat uit een analyse van de gegevens over de cognitieve en sociale ontwikkeling uit ons leerlingvolgsysteem (respectievelijk ParnasSys leerlijnen en Scol). Daarnaast hebben we ook gegevens verzameld (en geanalyseerd) over het mentale welbevinden van de leerlingen. Op basis van de analyses en de gesprekken met alle geledingen hebben we actiepunten vastgesteld. We onderscheiden twee typen actiepunten: actiepunten die geen financiering vragen en actiepunten die dat wel doen. Beide typen actiepunten hebben we verder uitgewerkt in concrete activiteiten in ons jaarplan.

### Integrale analyse en instemming GMR en MR

Binnen elke school van Stichting CPOV is de analyse op de drie domeinen: *cognitief, sociaal-emotioneel en executief* uitgevoerd en uitgewerkt. Alle gegevens zijn geconsolideerd verwerkt in ons

## Bestuursplan 2021.

Zowel op centraal niveau (met de GMR) als op lokaal niveau (met de MR) zijn de beoogde plannen en doelen besproken en is instemming gevraagd. Daarnaast zijn de uitkomsten gedeeld en is hier beleid op gezet.

De belangrijkste interventies op stichtingsniveau zijn:

- Klassenverkleining (extra personeel)
- Ondersteuning leerkrachten door inzet onderwijsassistenten
- Ondersteuning leerlingen door inzet remedial teachers.
- Inzet extra zorgmiddelen (bijv. Lexima)
- Inzet op mentaal welbevinden op leerlingen (o.a. Kanjertraining)
- Versnelde vernieuwing methodes basisvakken rekenen, taal en lezen

Aan bovenstaande zaken zijn onderstaande bedragen besteed in 2021

Klassenverkleining	€ 354.225
Ondersteuning OP	€ 203.192
Zorg / welbevind	€ 98.868
Versnelde vernieuwing	€ 18.490
Reservering i.v.m ontslag	€ 109.888
 Nog te besteden in 2022	 € 457.370

Er zijn geen middelen ingezet voor personeel niet in loondienst.

### Betrokkenheid ouders, leraren en leerlingen (kerntriade)

Binnen Stichting CPOV is in 2020 een corona crisisteam (CCT) ingericht. In deze werkgroep werden de hoofdlijnen besproken over het Coronabeleid. Het CCT stemde met name de informatie en communicatie af naar het onderwijzend personeel en de ouders. Onderwerpen zoals de inrichting van het hybride-onderwijs werden stelselmatig besproken en hier werd beleid op gemaakt.

Op locatieniveau werd vanuit de hoofdlijnen vanuit de Stichting, concreet afgestemd naar ouders en leerlingen hoe het onderwijs werd ingericht en op welke wijze de achterstanden werden bijgewerkt. Regelmatig werd het aangepaste programma besproken op team- en MR-niveau. Daarnaast werden de ouders geïnformeerd door de nieuwsbrieven.

In het voorjaar van 2021 is via het Schoolprogramma een scan uitgevoerd onder leraren, leerlingen en ouders. Op basis van de uitkomsten hebben de scholen passende interventies uit de menukaart gekozen en ingezet.

In een continu proces in afstemming met teams, leerlingenraden, MR'en en de GMR zijn de Schoolprogramma's vastgesteld en nadien gemonitord.

### Allocatie van middelen

De allocatie van middelen is beschreven in het 'Financieel beheer scholen'. De scholen krijgen de personele bekostiging voor de formatie op basis van t=0. Hieraan worden toegevoegd: werkdruk- en prestatieboxmiddelen, gelden samenwerkingsverband, (interne) groeibekostiging, OIDS-gelden en overige subsidies. In het zelfbeheer krijgen de scholen voor 100% de bedragen vanuit personeel- en arbeidsmarktbeleid (minus formatieve inzet werkdrukmiddelen) en materiële instandhouding. Hieraan

wordt het niet-formatieve deel van de prestatiebox toegevoegd alsook de 'huuropbrengsten' en overige subsidies. In mindering gebracht worden de solidaire lasten. Deze bestaan uit personele lasten bestuur en medewerkers stafbureau, huisvestingslasten stafbureau, overige administratie- kosten en alle lasten die gezamenlijk (bovenschools) worden gedragen, zoals o.a. de kosten voor meerjarenonderhoud.

De huidige allocatie van middelen is eenvoudig in opzet, maar bewerkelijk in de uitvoering. Hierbij is aan de ene kant sprake van solidair gedragen lasten, maar aan de andere kant krijgen de scholen op basis van de rijksbekostiging de gelden één-op-één toebedeeld. Tegelijk heeft de gehanteerde allocatie van middelen allerlei afwijkingen ten opzichte van de rijksbekostiging.

in het huidige model leidt dit tot onderstaande allocatie van middelen (waarbij zaken als inkoop en ICT binnen het stafbureau worden gecoördineerd).

CvB / Staf	€	732.923
OP / OOP / Dir	€	18.179.745
Overige pers. Lasten / Inhuur 3e	€	304.961
Afschrijving MVA	€	648.211
Huisvesting scholen	€	1.696.007
Jur. Ond. / Onderh. Beh.	€	75.893
Overige lasten scholen	€	1.909.877
Administratiekantoor	€	144.720
PR & Representatie	€	39.707
Arbo	€	48.649
Vervoersmiddelen	€	21.576 +
		<hr/>
Totale lasten CPOV	€	<u>23.802.268</u>

Vanuit Meesterlijk Besturen is in het voorjaar van 2021 een projectgroep gestart met als doel te komen tot een allocatiemodel waarin doel en middelen (nog) beter op elkaar aansluiten, waarbij dit ondersteund wordt door het (systeem van het) administratiekantoor. Hierbij wordt gestreefd naar een model waar de middelen op een eenduidige en transparante wijze worden verantwoord.

### Internationalisering

In 2021 zijn geen referentieprojecten bezocht. Wel is in het Strategisch Koersplan opgenomen welke richtinggevende uitspraken hierover zijn gedaan.

Mede als gevolg van COVID-19 en gelet op alle risico's en in- en externe wetgeving in dit kader, zijn projecten op het gebied van internationalisering ook in 2021 tot nader order uitgesteld.

In het kader van persoonlijke ontwikkeling gericht op leiderschap, krijgen de directeuren de mogelijkheid om een referentieproject te bezoeken in het buitenland. Criterium is: eerst de registratie afronden.

In de zomer van 2022 zal de bestuurder weer opnieuw contacten leggen met dr. Jacqueline Specht. Zij is hoogleraar aan de Western University in London, Ontario, Canada. Zij participeert in een onderzoeksteam inzake Inclusion Education.

In het verleden heeft zij studiedagen mede verzorgd binnen CPOV en het SWV Rijn & Gelderse Vallei in het kader van inclusief onderwijs. Onder voorbehoud van eventuele beperkingen in het kader van Corona, wordt opnieuw bekeken hoe wij onze contacten kunnen weer kunnen oppakken en welke interventies een meerwaarde bieden.



## 2.5 Kwaliteitszorg

In het bovenschoolse kwaliteitssysteem WMK (Werken met Kwaliteit) werkt CPOV met twee instrumenten: het *Strategisch Beleidsplan 2019-2023* en de jaarlijkse *Bestuursrapportage Onderwijskwaliteit*. Deze loopt per schooljaar. Vanwege de corona pandemie wordt in deze beleidsplan periode 2019-2023 gewerkt met een *dynamisch* beleidsplan, passend bij de nieuwe plannen die voortkomen uit het Nationaal Programma Onderwijs (NPO). Voor de nieuwe schoolplanperiode 2023-2027 zal in het voorjaar van 2023 een nieuw Strategisch Beleidsplan worden vastgesteld.

In het *Strategisch Beleidsplan* van CPOV worden de volgende onderdelen beschreven en voor zover zinnig en noodzakelijk geborgd:

- Inleiding
- Beschrijving van de organisatie
- Trends en ontwikkelingen
- Sterkte/zwakte analyse
- De missie van de organisatie
- De domeinen: Onderwijs / Personeel / Identiteit / Profilering marketing / Financiën en beheer / Gebouwen en huisvesting / Organisatie / Kwaliteitszorg / Samenwerking met de ouders en de omgeving / Privacy

De aandachtspunten voor het bestuur worden gekoppeld aan de school- en jaarplannen. Voor verdere detaillering verwijzen wij naar het beleidsplan.

In de *Bestuursrapportage Onderwijskwaliteit* worden jaarlijks de volgende onderdelen beschreven en verantwoord:

- Inleiding
- Basiskwaliteit
- Eigen kwaliteitsaspecten
- Eindresultaten van de scholen
- Scholen en referentieniveaus
- Tussenresultaten
- Doorstroom
- Adviezen en vervolgsucces
- Personeel
- Leerlingen
- Bestuurlijke visitaties (audits)
- Aandachtspunten

In het najaar van 2021 is de Bestuursrapportage Onderwijskwaliteit 2020-2021 gereed gekomen en gepresenteerd aan alle geledingen. Deze rapportage biedt de mogelijkheid van het weergeven van kwantitatieve gegevens en het beschrijven van kwalitatieve gegevens. Het streven is om in de periode 2021-2023 de te ontwikkelen hard- en soft-controls te integreren in het systeem WMK en de bijbehorende rapportages. Voor verdere detaillering verwijzen wij naar deze Bestuursrapportage 2020-2021.

De vertaling van het Strategisch Beleidsplan naar de praktijk voeren wij uit met het programma *Meesterlijk Besturen*. Middels deze krachtige, planmatige en integrale aanpak sturen wij op de uitvoering en de kwaliteit. De organisatie is helder en effectief, er is draagvlak en gedeelde verantwoordelijkheid. Daarnaast ontwikkelen wij met Meesterlijk Besturen het *Bestuurlijk Toetsingskader CPOV*. Dit is geënt op het onderzoekskader van de inspectie, maar is veel meer stichting specifiek.

- Het werken met kwartaalrapportages is gecontinueerd. Cyclisch wordt de RvT geïnformeerd door middel van horizontale verantwoording. Zowel kwantitatief via MARAP als kwalitatief via thematische verdieping.
- WMK (Werken met Kwaliteit) als systeem is verder doorontwikkeld:
- De gesprekkencyclus en het POP voor leerkrachten via WMK is in augustus 2021 op alle scholen voor het eerst opgestart conform de nieuwe L10-L11-L12 functies. Evaluatie van deze nieuwe werkwijze vindt plaats voor het einde van 2022 in de teams, het directeurenoverleg (DO) en de GMR.
- De gesprekkencyclus en het POP voor directeuren via WMK is in 2021 voor het eerst opgestart conform de nieuwe D11-D12-D13 functies. Evaluatie van deze nieuwe werkwijze heeft eind 2021 plaats gehad in het DO en de GMR.
- Het auditteam van CPOV heeft in 2021 vanwege de beperkingen van de corona-pandemie slechts twee audits kunnen uitvoeren binnen CPOV. In het najaar van 2021 is een audit uitgevoerd op 't Speel-Kwartier en op School Alex-Max. Het doel is bijdragen aan de schoolontwikkeling van de betreffende school. Nadere uitwerking hiervan is te vinden in de officiële rapportages van beide audits.

**Extern:**

In 2021 heeft de inspectie een aantal thematische onderzoeken verricht:

- 'Gevolgen van de corona crisis in het basisonderwijs' - Bestuur, De Schakel en Het Erf
- 'Monitor leskwaliteit' - De Grondtoon en Tamim

Alle bezoeken scoorden een voldoende tot goed. De inspectie heeft dit uitgevoerd vanuit het nieuwe toezichtarrangement.

## 2.6 Samenwerking met externe partijen

### Samenwerking met externe partijen

CPOV neemt deel aan diverse netwerken in de gemeente, de regio, de provincie en op landelijk niveau. Het gemeentelijk overleg richt zich vooral op het Lokaal Onderwijs Beleid (LEA = Lokale Educatieve Agenda) dat met de drie onderscheiden gemeenten wordt gevoerd. Hierbij streeft CPOV naar een hechtere gemeentelijke samenwerking vanuit het oogpunt van expertise en efficiëntie. Er is in de regio een constructieve samenwerking tussen de diverse denominaties binnen de gemeenten. Ditzelfde geldt voor het Voortgezet Onderwijs. Tevens participeert CPOV actief in regionale en landelijke werkgroepen die beleidsvoorbereidend bezig zijn voor het onderwijs.

Voorbeelden zijn:

- Samenwerkingsverbanden
- PO-Raad
- Netwerk Verus Bovenschools Bestuurders
- CHE OIDS / PLG als voorzitter
- Marnix Academie Partners in Opleiding en Ontwikkeling

## 2.7 COVID-19

### Terugblik

Ook in 2021 was COVID-19 een bepalende factor voor het onderwijs en onze manier van werken. De '5-domeinen aanpak' zoals geïnitieerd in 2020 door CPOV is volop actief geweest met regelmatig overleg. Door korte lijnen en overleg in deze corona crisis tussen de vijf domeinen: school, kinderopvang, samenwerkingsverband, Centrum voor Jeugd en Gezin (CJG) en Veens Welzijn hebben hun vertegenwoordigers als Crisisteam Veenendaal, onder de noemer Lokaal Educatieve Afstemming (LEAVeenendaal) de vinger aan de pols gehouden. Periodiek werd bij de verschillende scholen data verzameld, die in een dashboard werd weergegeven. Hierdoor bestond bij alle partijen steeds een zo actueel mogelijk beeld van de situatie op de scholen met het oog op besmettingen en welzijn van kinderen.

Het interne Corona Crisis Team (CCT) bij CPOV heeft de ontwikkelingen naar aanleiding van de persconferenties vertaald naar informatie voor leerkrachten en ouders. Daarmee werd de organisatie ontlast en was er een eenduidige vertaling van landelijke regels naar CPOV beleid.

### Communicatie

Veel aandacht is besteed aan communicatie en informatieverschaffing, zowel intern naar alle medewerkers als ook extern naar ouders/verzorgers en instellingen.

### Organisatie van het onderwijs

Door de situatie met betrekking tot COVID-19 voeren het College van Bestuur en schooldirecteuren (DO) regelmatig het gesprek over de wijze waarop binnen CPOV de onderwijskwaliteit gewaarborgd kan worden. Gesteld kan worden dat dit in 2021 een grote uitdaging was, mede als gevolg van de lockdown periodes, de continu veranderende quarantaine regels, torenhoge besmettingen en het thuisonderwijs/afstandsonderwijs. Met dankbaarheid kijken we terug op de betrokkenheid van ouders en de niet aflatende inzet van leerkrachten, ondanks dat zij elke dag blootgesteld werden aan het virus. Het afstandsonderwijs is door een projectgroep geregisseerd, voor zowel de software als de hardware. Voor kinderen zonder eigen devices zijn bijvoorbeeld chromebooks ingezet. Leerkrachten en ouders hebben hiervoor een enorme prestatie geleverd, en niet te vergeten de leerlingen zelf!

Voor de meest kwetsbare leerlingen, met name binnen de onderwijsachterstandsscholen, hebben we ook tijdens de lockdown periode een veilige fysieke onderwijsomgeving gecreëerd.

SBO De Windroos is, na in beide lockdowns enige tijd gesloten te zijn geweest, eerder gestart met fysieke lessen. Voor deze doelgroep bleek thuisonderwijs niet de goede manier om het welzijn van de leerlingen te kunnen garanderen.

In 2021 zijn de NPO gelden ingezet voor extra ondersteuning voor leerlingen die door deze COVID-19 periode achterstanden hebben opgelopen. Deze extra ondersteuning is mogelijk gemaakt door middel van een projectsubsidie. Dit project loopt door naar 2022 en wellicht 2023.

In 2021 heeft CPOV vanwege de COVID-19 situatie wederom meer kosten gemaakt voor o.a. extra schoonmaakmiddelen, beschermmiddelen voor medewerkers, kosten voor sneltesten (deze werden in de loop van het jaar gratis vanuit de overheid verstrekt), extra ziektevervangende en aanschaf van CO<sub>2</sub>-meters.

## Noodopvang

Ondanks de sluiting van scholen en kinderopvang in de lockdowns, was er wel noodopvang voor kinderen met ouders met een cruciaal beroep. Ook voor kinderen in schrijnende situaties was er noodopvang.

De noodopvang heeft een groot beroep gedaan op scholen, waarbij op een gegeven moment op diverse scholen 25-30% van de kinderen aanwezig was. Onder andere omdat het ook bij ouders het water tot aan de lippen stond.

## Leerachterstanden in het onderwijs

Veel stappen zijn door medewerkers gezet in de ontwikkeling van hun kennis van ICT-infrastructuur, online lesmethoden en handigheid in het verzorgen van online lessen. Het afstandsonderwijs bleek een belangrijk middel om kinderen met de lesstof bekend te maken.

We kunnen deze paragraaf afsluiten met de conclusie: ***er bleef geen kind onder de radar, we hadden iedereen in beeld.***

Dat is een goede basis om verder te werken aan het welzijn van het kind en continue ontwikkeling van kennis en vaardigheden.

## 2.8 Klachtenbeleid

### Klachtencommissie

In 2021 is de Klachtencommissie tweemaal actief geweest in de behandeling van een klacht.

- In maart 2021 heeft een ouderpaar namens hun minderjarige dochter een schriftelijke klacht ingediend tegen directie en leerkracht van basisschool Het Erf. Samengevat betrof de klacht een diepgaand verstoorde relatie in de onderlinge omgang tussen het ouderpaar en de directeur/leerkracht van genoemde basisschool. In mei 2021 is een hoorzitting gehouden, waarbij het ouderpaar is gehoord, evenals de directeur en de betreffende leerkracht van Het Erf. Ondanks een bemiddelingspoging nadien werd de klacht door de ouders doorgezet. De klachtencommissie heeft het Bevoegd Gezag op 30 juni 2021 gerapporteerd en geadviseerd de ingediende klachten ongegrond te verklaren. Het Bevoegd Gezag heeft dit advies overgenomen.
- In mei 2021 werd door de vader van een leerling van basisschool 't Speel-Kwartier een klacht ingediend, die echter meer leek op een bezwaarschrift dan een ingediende klacht. In goed overleg is het dossier vervolgens door de klachtencommissie even on hold gehouden. Binnen de bezwaar- procedure is vervolgens een oplossing bereikt, waarna het dossier op 7 juli 2021 is gesloten, zonder dat - in eigenlijke zin - sprake is geweest van een klacht en behandeling van die klacht.

Voor het overige heeft de klachtencommissie in 2021 niet hoeven op te treden.

### Vertrouwenspersoon

De externe vertrouwenspersoon heeft in 2021 een tiental contacten gehad, waarvan er twee langdurig zijn verlopen. Voor vier contacten was een persoonlijk gesprek met de vertrouwenspersoon voldoende en voor de overige vier voldeden een of meer telefoongesprekken met de vertrouwenspersoon. Deze contacten betreffen alle geledingen van de scholen.

Aandachtspunten:

- etikettering van probleemkinderen/hun ouders
- communicatie leerkrachten onderling
- omgang met autistische kinderen
- overdracht van nieuwe leermethoden
- de onverwachte lockdown rond de jaarwisseling was een slijtageslag voor leerkrachten/ kinderen/ouders

## 2.9 Personeel & organisatie

### Strategisch personeelsbeleid

Het strategisch personeelsbeleid is gericht op het koersplan en de vier zekerheden van de organisatie. Het beleid is erop gericht om ondersteunend te zijn aan het primaire proces: kwalitatief goed onderwijs en welbevinden van kinderen. De afdeling HRM draagt hieraan bij door kwalitatief goede medewerkers te werven en te behouden voor de organisatie. In 2021 is veel energie gestoken in het vinden van nieuwe medewerkers. De arbeidsmarkt is overspannen te noemen: er zijn landelijk te weinig leerkrachten en dat merken wij ook in de regio Veenendaal-Ochten-Zetten.

Ook de zittende medewerkers zijn betrokken: voor een aangebrachte collega die in dienst kwam, werd een bonus van € 750,- uitgelooft. Deze bonus is zes keer verstrekt.

In 2021 lag in het verlengde daarvan de focus op functioneren. Met name opleiden en disfunctioneren hebben hierin aandacht gehad.

Naast de samenwerking met de Marnix Academie en de CHE zijn ook verdere contacten gelegd met andere opleidingsinstituten. Maatwerktrajecten zijn steeds vaker aan de orde, waarbij ook omdenken soms nodig is. Zij-instromers hebben andere wensen dan reguliere HBO-studenten, waardoor creatiever gezocht moet worden naar mogelijkheden. Ook MBO-studenten willen we binden aan onze organisatie. Steeds meer werken we met onderwijsassistenten, waardoor zij een grotere rol krijgen in ons totale personeelsbestand. Daarnaast zijn enkele medewerkers bereid een vervolgstudie op het HBO te gaan volgen.

Disfunctioneren is een ander thema dat de aandacht vraagt. Op alle scholen is met HR een vlootshouw uitgevoerd. Om *medewerkers met passie* te blijven houden, zijn gesprekken met de medewerkers cruciaal. In laag-hiërarchische teams zoals in het onderwijs, is het belangrijk dat de feedbackcultuur blijft bestaan.

### Zaken in het afgelopen jaar met behoorlijke personele betekenis

Als er iets is dat impact heeft gehad op de organisatie, is het wel COVID-19. Wéér een lockdown, quarantaine van collega's of klassen en ook ziekte en spanning. Hoewel COVID-19 veel heeft gevraagd van medewerkers, en we veel uitval door ziekte hebben gehad, was het ook een jaar waarin mensen verbondenheid hebben mogen ervaren met elkaar.

In 2021 heeft een aantal personeelsleden de organisatie verlaten, al dan niet met een transitie- en/of ontslagvergoeding. Wanneer hier geen terug te vorderen transitievergoeding is uitgekeerd, is de personele voorziening aangewend. Er zijn geen situaties waarin we verwachten afscheid te nemen van personeelsleden zonder terug te vorderen transitievergoeding en derhalve is deze personele voorziening nul euro.

### Toekomstige ontwikkelingen op gebied van personeel

Landelijke tekorten aan leerkrachten merken wij ook bij onze scholen. Op vacatures komen weinig reacties. We hebben daarom in 2021 volop ingezet op branding van ons "CPOV-merk". We hebben in juni 2021 bonussen aan mensen uitgelooft als zij een nieuwe medewerker aanbrachten. Deze is 6 x uitgekeerd, en zorgde ervoor dat we toch alle klassen konden bemensen. De tekorten aan leerkrachten, de verdergaande vergrijzing van het huidige personeelsbestand, en de toenemende aandacht voor inclusief onderwijs, maken dat wij de komende jaren beleid ontwikkelen en inzetten op:



- een kweekvijver voor managementtalent, en nieuwe directeuren
- een nieuw Beoordelings- en ontwikkelingssysteem om mensen meer te stimuleren
- Meer aandacht voor disfunctioneren, dit eerder te localiseren
- Beleid op duurzame inzetbaarheid vanwege veroudering van het personeelsbestand

Verder zien we dat het aanbod van open sollicitaties naar de functie van onderwijsassistent toeneemt. We gaan daarom ook inzetten op:

- Zij-instroom en doorstroom van studenten en MBO-opgeleiden tot de (praktijk)PABO

## Ziekteverzuim

### Verzuimpercentage & meldingsfrequentie

Het totale verzuimpercentage van de gehele stichting was in 2020 gemiddeld 5,62. Dit is in 2021 verder gedaald tot 4,07%. De positieve trend heeft zich ook bij de meldingsfrequentie voortgezet van 0,90 in 2020 naar 0,83 in 2021.

## Personele kengetallen 2021

CPOV verzorgt onderwijs aan ongeveer 3.465 kinderen.

Op 31-12-2021 waren 392 medewerkers in dienst. Van deze medewerkers is de meerderheid vrouw. We blijven streven naar balans in de teams en hebben oog voor het werven van mannelijke collega's. Met het oog op de beperkte instroom van mannelijke studenten en de positie van de leerkracht op de arbeidsmarkt, blijft dit een uitdaging.

Geslacht		Totaal	Fulltime	Parttime
<b>Vrouw</b>	Aantal Personen	336	30	306
	Bezetting (wtf)	209,0969		
<b>Man</b>	Aantal Personen	56	34	22
	Bezetting (wtf)	49,7456		

Het overgrote deel van de medewerkers werkt parttime. Kleine aanstellingen (<0,2 fte) worden niet gestimuleerd.

		Verdeling deeltijd-voltime					
	Totaal	0 - 0.2	0.2 - 0.4	0.4 - 0.6	0.6 - 0.8	0.8 - 1.0	>= 1.0
<b>Aantal Personen</b>	392	4	26	142	92	64	64
<b>Bezetting (wtf)</b>	258,8425	0,4644	7,2717	69,6230	61,3112	54,8972	65,2750



Circa 75% van de personeelsleden verzorgt het onderwijs aan de leerlingen. 85% van de medewerkers is vrouw, 20% is onderwijsondersteunend.

Aantal medewerkers en fte per functiegroep				
Functiegroep		Totaal	Fulltime	Parttime
OP	Aantal Personen	294	45	249
	Bezetting (wtf)	193,0994		
OOP	Aantal Personen	72	6	66
	Bezetting (wtf)	42,7343		
DIR	Aantal Personen	14	12	2
	Bezetting (wtf)	13,7500		
OOP Administratie	Aantal Personen	8	0	8
	Bezetting (wtf)	4,4876		

Voor de voortgang van het onderwijs is het belangrijk te weten wat de instroom en uitstroom van de medewerkers is. De afdeling HRM kijkt periodiek met de directie de leeftijdsopbouw van het team, om hiermee de personeelsplanning zo strategisch mogelijk in te zetten.

### Personeelssterkte per leeftijdscategorie

	Totaal	Leeftijd cohort										
		0/19	20/24	25/29	30/34	35/39	40/44	45/49	50/54	55/59	60/64	>= 65
Aantal Personen	392	4	30	37	43	58	47	49	37	35	41	11
Bezetting (wtf)	258,8425	3,3000	20,6825	31,3945	28,0039	35,1980	27,9826	30,5211	22,6995	23,2136	28,1261	7,7207

### Verband tussen de ontwikkeling in FTE en in leerlingenaantallen voor de komende jaren

Het aantal leerlingen heeft natuurlijk gevolgen voor het aantal FTE dat ingezet kan worden. Het aantal leerlingen blijft redelijk stabiel, waardoor ook verwacht kan worden dat het totaal aantal benodigde personeelsleden bij CPOV voorlopig stabiel blijft.

## Tekort aan leerkrachten voor invalwerk

In 2021 zijn maatregelen genomen om het tekort aan leerkrachten (m.n. voor invalwerkzaamheden) tegen te gaan. Landelijk gezien is er continu een dreigend tekort aan leerkrachten. Het terugdringen van het ziekteverzuim bij CPOV heeft een dempend effect gehad. Echter, door de NPO gelden en de leegloop in de pool daardoor, merken wij steeds meer de gevolgen van dit tekort.

Naar verwachting zal het tekort aan leerkrachten naar de toekomst nog verder toenemen. Zeker ook vanwege achterstanden die door de lockdowns zijn ontstaan en waarvoor extra inzet van medewerkers wordt gevraagd.

## Verantwoording besteding werkdrukmiddelen

Om werkdruk tegen te gaan moet aan verschillende knoppen worden gedraaid. Een belangrijke veroorzaker van werkdruk is het gebrek aan regelruimte.

- Zo hebben medewerkers ook in 2021 zelf invulling gegeven aan het werkverdelingsplan, zodat zij in grote mate betrokken zijn bij de organisatie van hun eigen werkzaamheden.
- Op de meeste CPOV-scholen is een groot deel van de financiën van de werkdrukregeling ingezet door het (opnieuw) aanstellen van vakdocenten bewegingsonderwijs. Leerkrachten krijgen hierdoor één of twee maal per week extra tijd voor administratieve taken.
- Het nieuwe beleid voor startende medewerkers en het toewijzen van een buddy en coach draagt ook bij aan werkdrukvermindering voor starters.
- Door aandacht te besteden aan het tegengaan van verzuim wordt de inschatting gemaakt dat ook de werkdruk afneemt. Immers bij een lager verzuim is er minder vervangingsdruk.

Het effect van COVID-19 en de lockdowns op de ervaren en reële werkdruk is op dit moment nog niet geëvalueerd. Hieraan zal verder aandacht worden besteed.

## Beleid over beheersing uitkering na ontslag

Bij de uitdiensttredingen vanwege langdurige ziekte zijn een aantal medewerkers uitgestroomd wegens volledige arbeidsongeschiktheid. Daarnaast hebben wij ook medewerkers, die voor een deel afgekeurd waren, ontslagen en voor een kleiner dienstverband weer aangenomen. Om zoveel mogelijk te voorkomen dat medewerkers uitstromen via een uitkering, is ingezet op tweede spoor trajecten en coaching.

## 2.10 Huisvesting en facilitaire zaken

### Toelichting op de belangrijkste ontwikkelingen in het afgelopen jaar

#### Locatie Wijzigingen

Medio 2021 zijn de locaties De Sterke Arm (Juliana van Stolbergschool) en 't Kofschip (tijdelijke dependance van Baken 1) afgestoten. Tegelijkertijd heeft CBS Tamim een nieuwe tijdelijke dependance in gebruik genomen (Tweespan 39).

## Nieuwbouw

In een samenwerking tussen schoolbesturen en de gemeente Veenendaal is in 2015 een Integraal Huisvestingsplan (IHP) opgesteld. Dit is tevens de opmaat geweest voor het opstellen van beleid in de gemeente Veenendaal ten aanzien van Integrale Kindcentra (IKC's). In het IHP is afgesproken dat om de twee jaar een nieuw IKC wordt gerealiseerd, waarin meerdere scholen participeren met diverse andere (kind)voorzieningen. Daarnaast worden in bestaande situaties de mogelijkheden onderzocht om tot een IKC te komen. Een bijkomend doel is het terugdringen van de leegstand in de diverse schoolgebouwen en daarbij thuisnabij onderwijs te blijven bieden. Inmiddels zijn verschillende werkgroepen samengesteld voor de onderscheiden (I)KC vorming en zijn de voorbereidingen voor een eerste nieuwbouwproject 'Het Franse Gat' in volle gang. Dit project zal naar verwachting eind 2023 gerealiseerd zijn.

Voor Veenendaal-Oost ligt er nog een opgave voor de gemeente en de schoolbesturen om tot een zo goed mogelijke oplossing te komen voor het huisvesten van de leerlingen in dit gebied.

## Onderhoud

In 2021 is het onderhoud van de schoolgebouwen uitgevoerd onder supervisie van Lakerveld Ingenieurs & Architecten op basis van het geactualiseerde meerjarenonderhoudsplan (MOP). Dit betreft onder andere gevelrenovaties, binnen- en buitenschilderwerk, straatwerk, vloerafwerking en keukenrenovaties. Door ook daadwerkelijk uitvoering te geven aan het vastgestelde jaarplan wordt het onderhoudsniveau van de gebouwen verbeterd. Bij de schoolgebouwen die in de nabije toekomst voor nieuwbouw in aanmerking komen is in plaats van meerjarenonderhoud, waar nodig, herstelwerk toegepast.

## Klimaat

Vrijwel alle lokalen van de CPOV-scholen zijn in 2021 voorzien van sensoren die informatie geven over temperatuur, luchtvochtigheid en CO<sub>2</sub>-gehalte. Met deze informatie kan het klimaat in de klaslokalen beter worden gereguleerd en kunnen knelpunten op het gebied van temperatuur, luchtvochtigheid en CO<sub>2</sub> beter worden gelokaliseerd.

## Duurzaamheid

In 2021-2022 is CBS De Burcht voorzien van decentrale mechanische ventilatie en PV-panelen, waarbij gebruik is gemaakt van de SUVIS-regeling voor ventilatie in scholen. Ook is werk gemaakt van het juist instellen van diverse installaties, zodat gebruik buiten openingstijden zoveel mogelijk wordt voorkomen.

## Investeringsbeleid

In 2020 & 2021 is aanzienlijk geïnvesteerd in chromebooks en digiborden. Het beleid is er op gericht te investeren in moderne technologie die het onderwijs optimaal ondersteunt. In 2021 is gestart met een inventarisatie waarbij het personeel voorzien wordt van chromebooks. Dit zal naar alle waarschijnlijkheid in 2022 & 2023 gerealiseerd worden.

## 2.11 FINANCIËN

### Toelichting op de balans:

Onderstaand treft u de balans aan per 31 december 2021. Na de balans volgt een korte toelichting op de belangrijkste wijzigingen in de balans.

<b>Activa</b>	<b>31-12-2021</b>	<b>31-12-2020</b>	<b>Passiva</b>	<b>31-12-2021</b>	<b>31-12-2020</b>
Materiële vaste activa	3.665.116	3.655.946	Eigen vermogen	6.895.097	6.310.324
Vorderingen	1.397.692	1.449.556	Vorzieningen	899.197	1.302.096
Liquide middelen	5.208.082	4.919.602	Langlopende schulden	121.327	138.538
			Kortlopende schulden	2.355.268	2.274.146
<b>Totaal activa</b>	<b>10.270.889</b>	<b>10.025.104</b>		<b>10.270.889</b>	<b>10.025.104</b>

### Activa

#### *Materiële vaste activa*

In 2021 is voor € 640.000 geïnvesteerd. Dit zijn voornamelijk investeringen in nieuwe chromebooks, vervanging van touchscreens en meubilair. Per saldo is er ultimo 2021 een lichte toename van de materiële vaste activa van € 9.000 doordat de investeringen hoger waren dan de afschrijvingen.

#### *Vorderingen*

De vorderingen zijn met € 52.000 afgenomen ten opzichte van het vorige verslagjaar. Voornamelijk veroorzaakt door het feit dat in 2020 in verband met -eerst in 2021- ontvangen betalingen van het Vervangingsfonds een aanzienlijke extra vordering was opgenomen. Voor dit jaar is dit niet het geval. De vorderingen bestaan voornamelijk uit een vordering op OCW, in verband met het lagere betaalritme in de eerste vijf maanden van het schooljaar. Deze vordering loopt in de eerste zeven maanden van het nieuwe kalenderjaar af en zal in 2022, door de komst van de nieuwe bekostigingsmethodiek voor het Primair Onderwijs volledig dienen te worden afgeboekt.

#### *Liquide middelen*

Zoals uit de specificatie van het kasstroomoverzicht blijkt zijn de liquide middelen met € 288.480 toegenomen. Dit komt hoofdzakelijk door het positieve bedrijfsresultaat, deze toename wordt verkleind door de uitgaven voor de voorziening groot onderhoud.

### Passiva

#### *Eigen vermogen*

Het eigen vermogen is met € 594.000 toegenomen door de resultaatbestemming.

#### *Vorzieningen*

De voorzieningen zijn met € 402.900 afgenomen.

De personeelsvoorziening is toegenomen met € 36.910 mede als gevolg van de mogelijke

transitievergoedingen in het kader van personeel dat tijdelijk benoemd is voor NPO. Daarnaast is een dotatie van € 25.000 gedaan voor de bekostiging van de lustrum activiteiten.

In het jaarverslag 2020 was navolgende zin opgenomen: "Een groot deel van de onderhoudsvoorziening wordt in 2021 ingezet voor onderhoudswerkzaamheden". Genoemde activiteiten hebben geleid (dotatie minus onttrekking) tot een daling van de voorziening met € 464,810 naar € 496.000.

#### *Langlopende schulden*

De langlopende schulden zijn met € 17.000 afgenomen.

#### *Kortlopende schulden*

De kortlopende schulden zijn met € 72.000 toegenomen. Meer personeel leidt tot meer overlopende posten, zoals (pensioen)premies en vakantiegeld. Daarnaast is er eind 2021 een inhaal- en ondersteuningssubsidie van € 260.000 ontvangen (2e tranche) in verband met de leerontwikkeling bij de kinderen als gevolg van de corona crisis. Deze subsidie zal in 2022 worden ingezet.

<b>Kengetal</b>	<b>2021</b>	<b>2020</b>	<b>Signaleringswaarde onderwijsinspectie</b>
Huisvestingsratio	0,08	0,08	geen
Liquiditeit (current ratio)	2,80	2,80	geen
Liquiditeit (quick ratio)	2,80	2,80	kleiner dan 0,75
Rentabiliteit	0,02	-0,03	afhankelijk van fin. positie
Solvabiliteit (incl. voorzieningen)	0,76	0,76	kleiner dan 0,30
Solvabiliteit (excl. Voorzieningen)	0,67	0,63	geen
Weerstandsvermogen	0,28	0,29	kleiner dan 0,05
Kapitalisatiefactor	0,39	0,42	geen
Ratio normatief publiek eigen vermogen	1,07	0,99	groter dan 1,00

#### *Liquiditeit*

De current ratio komt uit op 2,82. Bij de beoordeling van de financiële positie van onderwijsinstellingen hanteert de Inspectie van het Onderwijs een ondergrens van 1,0. Deze ondergrens heeft een signaleringsfunctie. Gezien de huidige waarde van de current ratio is sprake van voldoende liquiditeit om aan de verplichtingen op korte termijn te kunnen voldoen.

#### *Rentabiliteit*

Waar in 2020 de negatieve rentabiliteit een direct gevolg is van het negatieve exploitatieresultaat dat in 2020 is gerealiseerd, is voor 2021 de positieve rentabiliteit het gevolg van het positieve saldo in de exploitatie.

#### *Weerstandsvermogen*

Het weerstandsvermogen komt naar verwachting uit op 28% (afgerond). Dit betekent dat CPOV, naar de maatstaven van het ministerie, een financiële positie heeft die voldoende is om eventuele tegenvallers op te vangen. Uit in het verleden door het ministerie gestelde signaleringsgrenzen blijkt dat een ondergrens van het weerstandsvermogen op 5% ligt.

#### *Solvabiliteit*

De solvabiliteit laat ten opzichte van 2020 een lichte toename zien. Dit kengetal gaat uit van het eigen vermogen dat geprojecteerd wordt ten opzichte van het totaal vermogen. Als gevolg van het positieve exploitatieresultaat neemt het eigen vermogen toe. De omvang van het eigen vermogen zal verder getoetst worden aan de hand van de nieuwe signaleringswaarde van de inspectie.

#### *Kapitalisatiefactor*

Het door de commissie Don geïntroduceerde kengetal kapitalisatiefactor is ten opzichte van 2020 afgenomen met drie procentpunt. Dit komt met name door de toename van het totaal van de baten. Deze toename houdt verband met het feit dat het bekostigingsniveau per leerling is toegenomen.

#### *Nieuwe signaleringswaarde*

In juni 2020 is door het ministerie van OCW een nieuwe signaleringswaarde voor reserves bij onderwijsinstellingen gelanceerd. Deze signaleringswaarde dient als indicatie voor instellingen die een bovenmatig eigen vermogen aanhouden. Op basis van de nieuwe indicatie komt de benodigde reservepositie voor CPOV uit op € 5,1 miljoen. Dit bedrag fungeert als gedefinieerde bovengrens. De omvang van het publieke eigen vermogen van CPOV bedraagt per ultimo 2021 € 5.487.422. Op basis van het nieuwe kengetal blijkt dat de omvang van het eigen vermogen van CPOV de gestelde bandbreedte overschrijdt.

#### *Huisvestingsratio*

Bij de beoordeling van de huisvestingsratio hanteert de Onderwijsinspectie een grenswaarde van 0,10. Dit kengetal komt in 2021 uit op 0,08. Hiermee ligt dit getal in lijn met 2019 en onder de gestelde bovengrens.

#### *Toelichting op het kasstroomoverzicht*

Toelichting kasstroomoverzicht Het kasstroomoverzicht is opgesteld volgens de indirecte methode. Bij de indirecte methode wordt het resultaat als basis genomen. Dit overzicht geeft weer waaraan de in de verslagperiode beschikbaar gekomen gelden zijn besteed. In samenhang met de balans en de staat van baten en lasten moet het kasstroomoverzicht bijdragen aan het inzicht in de financiering, de liquiditeit, de solvabiliteit en het vermogen van de instelling om geldstromen te genereren. Zoals uit de specificatie van het kasstroomoverzicht blijkt zijn de liquide middelen met € 288.480 toegenomen. Dit komt hoofdzakelijk door het positieve bedrijfsresultaat, deze toename wordt verkleind door de uitgaven voor de voorziening groot onderhoud.



## Analyse van het resultaat:

Bij de begroting van 2021 was een negatief resultaat begroot van € 300.000. Uiteindelijk resulteert over het boekjaar 2021 een positief resultaat van € 584.773. Het negatief resultaat over het boekjaar 2020 bedroeg € 550.293. Hieronder treft u een vergelijking aan en een specificatie van de belangrijkste verschillen met een omvang groter dan € 40.000.

### Analyse realisatie 2021 versus begroting 2021

Onderstaand een vergelijking van de staat van baten en lasten op basis van gerealiseerde en begrote baten en lasten voor het kalenderjaar 2021.

	Realisatie 2021	Begroting 2021	Vershil	Realisatie 2020	Vershil
<b>Baten</b>					
Rijksbijdragen OCenW	23.442.406	21.325.889	2.116.517	21.363.567	2.078.839
Overige overheidsbijdragen	86.318	77.200	9.118	75.985	10.334
Overige baten	867.390	413.170	454.220	525.085	342.305
<b>Totaal baten</b>	<b>24.396.115</b>	<b>21.816.259</b>	<b>2.579.856</b>	<b>21.964.636</b>	<b>2.431.479</b>
<b>Lasten</b>					
Personele lasten	19.217.628	17.911.913	-1.305.714	18.514.256	-703.371
Afschrijvingen	648.211	691.050	42.839	655.282	7.071
Huisvestingslasten	1.771.900	1.597.905	-173.995	1.685.530	-86.370
Overige lasten	2.173.604	1.915.391	-258.213	1.666.473	-507.131
<b>Totaal lasten</b>	<b>23.811.342</b>	<b>22.116.259</b>	<b>-1.695.083</b>	<b>22.521.541</b>	<b>-1.289.801</b>
<b>Saldo baten en lasten</b>	<b>584.773</b>	<b>-300.000</b>	<b>884.773</b>	<b>-556.905</b>	<b>1.141.678</b>
<b>Financiële baten en lasten</b>					
Financiële baten	-	-	-	6.612	-6.612
<b>Totaal financiële baten en lasten</b>	<b>-</b>	<b>-</b>	<b>-</b>	<b>6.612</b>	<b>-6.612</b>
<b>Totaal resultaat</b>	<b>584.773</b>	<b>-300.000</b>	<b>884.773</b>	<b>-550.293</b>	<b>1.135.066</b>

Belangrijkste oorzaak voor de afwijking in het resultaat is gelegen in de onvoorziene stijging van de Rijkssubsidies en Samenwerkingsverbanden in verband met corona. Mede door de problematiek om voldoende leerkrachten te kunnen aantrekken zijn niet alle ontvangen middelen direct besteed.

## Baten

### Rijksbijdragen OCW - € 2.116.517 positief

Deze positieve afwijking is het gevolg van de toegenomen rijksbekostiging in verband met de gestegen loonkosten door de nieuwe CAO, twee tranches Eerste hulp in de klas (2 \* 260 K) en de middelen IOP die ook samen hingen met extra bekostiging vanwege Corona.

## Lasten

### *Personele lasten - € 1.305.714 negatief*

Evenals bij de baten wordt bovenstaande afwijking verklaard door de gestegen loonkosten door de nieuwe CAO en de benoeming van extra personeel in het kader van NPO, EHK en IOP.

### *Afschrijvingen - € 42.839 positief*

De investeringen op leermiddelen, ICT en meubilair welke gepland waren voor 2021 zijn eerst in 2022 gerealiseerd. De in de begroting 2021 ingeschatte verhoging van de afschrijvingslasten schuift hiermee eveneens een jaar door.

### *Huisvestingslasten - € 173.995 negatief*

Door de COVID-19 crisis zijn de energielasten opnieuw licht lager, maar de uitgaven voor schoonmaak(middelen) ook opnieuw weer € 43.000 hoger dan begroot. Daarnaast bedroeg de dotatie voor het meerjarig onderhoud € 35.000 meer dan oorspronkelijk geraamd in verband met een bijstelling van het MJOP.

De overige kosten voor huisvesting liggen in lijn met de realisatie van 2020 maar zijn voor 2021 te voorzichtig geraamd.

### *Overige instellingslasten - € 258.213 negatief*

Hoewel ook in 2021 veel zaken geen doorgang konden vinden in verband met de COVID-19 maatregelen, zijn de overige instellingslasten voor bijvoorbeeld faciliteiten met betrekking tot zorg gestegen. Hier staat echter een corona subsidie van € 170.000 tegenover.



## 2.12 Treasuryverslag

CPOV heeft in 2021 conform de ministeriële 'Regeling beleggen, lenen en derivaten OCW 2016' een treasurystatuut vastgesteld. In het treasurystatuut wordt het treasurybeleid uiteengezet en wordt een beschrijving gegeven van de bevoegdheden in het kader van de treasuryfunctie. Komend kalenderjaar wordt een nieuw en geactualiseerd treasurystatuut vastgesteld.

Treasury heeft bij Stichting CPOV primair als doel het beheersen van financiële risico's en secundair het reduceren van financieringskosten. De primaire doelstelling van de stichting is het werkzaam zijn op het gebied van het primair onderwijs, een en ander vastgelegd in de statuten van de stichting. Als gevolg hiervan is het financieren en beleggen ondergeschikt en dienend aan de primaire doelstelling.

De algehele doelstelling voor de treasuryfunctie bij de stichting is dat deze de financiële continuïteit van de organisatie waarborgt.

CPOV is in 2011 een rekening-courant overeenkomst aangegaan met het Ministerie van Financiën en is gaan Schatkistbankieren.

Rekeningoverzicht:

CPOV beschikt ultimo 2021 over:

- 1 hoofdrekening rekening-courant (1)
- 1 rekening-courant Schatkistbankieren (1)
- 22 schoolrekeningen rekening-courant (26)
- 0 schoolspaarrekeningen (1)
- 0 rekening bankgarantie met een gekoppelde spaarrekening (1)
- 0 depositorekeningen (1)

CPOV had in 2021 geen aandelen, effecten of andere beleggingen.

Het totaalplaatje voor CPOV ziet er als volgt uit:

Schatkistbankieren	€ 4.680.000 (vrij besteedbare liquide middelen)
Schoolbankrekeningen	€ 237.000 (vrij besteedbare liquide middelen)

Op deze manier kan CPOV aan haar korte en lange termijn betalingsverplichtingen voldoen en zijn de financieringskosten laag. Hiermee wordt voldaan aan de doelstelling en de voorwaarden uit het treasurystatuut. Het renteresultaat opgenomen in de jaarrekening van 2021 bedraagt € 0,00 (2020: € 6.612).

## 2.13 Risicoparagraaf

CPOV heeft haar strategie vastgelegd in het Strategische Koersplan 2019-2023. Het hart van dit plan bestaat uit 4 zekerheden:

- Christelijk onderwijs voor ieder kind!
- Toekomstbestendig onderwijs voor ieder kind!
- Onderwijs voor ieder kind door medewerkers met passie!
- Onderwijs voor ieder kind vanuit verbinding en samenleving!

Elke zekerheid is verder uitgewerkt in een aantal richtinggevende uitspraken die elk afzonderlijk worden gemonitord door een drietal wegen/evaluaties:

- Meetbaarheid
- Merkbaar
- Zichtbaar

Op de website van CPOV staat het Koersplan op hoofdlijnen. Tevens biedt de website de mogelijkheid om een filmpje te bekijken waarin de Strategische Koers van CPOV wordt gevisualiseerd.

In de nieuwe Koersontwikkeling hebben wij gebruik gemaakt van de data die uit de interviews met de diverse stakeholders is gekomen. Deze output heeft ons geholpen om zoveel mogelijk vraaggestuurd onze Strategische Koers te ontwikkelen, uiteraard met behoud van de kwaliteit. Op deze wijze proberen wij risico's zoveel mogelijk te voorkomen of in te dammen.

### Mogelijke risico's:

Een belangrijke graadmeter is de leerlingenprognose. Deze parameter van bekostiging geeft een stabiel beeld voor de komende jaren op stichtingsniveau. Een mogelijk risico zou kunnen zijn de oprichting van een Islamitische school in Veenendaal. Indien deze wordt gerealiseerd dan zou dit een substantiële vermindering van leerlingen als gevolg kunnen geven. Naar onze inschatting en verwachting zal de aanvraag voor de tweede keer echter niet worden gehonoreerd. Wel is rekening gehouden met een eventuele realiteit dat de aanvraag van de Islamitische school impact gaat geven op de leerlingenprognose van CPOV (mobiliteitsplan). Een tweede risico is het landelijk probleem met betrekking tot het aantrekken en vasthouden van onze medewerkers. Vanuit HRM wordt hierop intensief gestuurd. Enkele programma's zijn uitgewerkt in de projecten:

- Uitbreiding en versteviging van de interne Pool
- Doorontwikkeling van het programma 'begeleiding startende leerkrachten' om hiermee burn-out bij starters te voorkomen
- Het actief binnenhalen van LIO-ers en aanpassing van arbeidsvoorwaarden voor deze groep.

Een derde risico is het vertragen van de IHP uitvraag binnen de gemeenten Veenendaal en Zetten, zoals elders is toegelicht. Een vierde risico is het unitonderwijs dat in zijn oorspronkelijke vorm niet voldoende aanslaat bij alle ouders. Het College van Bestuur zal in haar strategie voor de komende vier jaren een bijstelling gaan ontwikkelen met als doel de tevredenheid van de ouders te verhogen, zodat zij voldoende vertrouwen hebben om de leerlingen in de betreffende wijk naar een CPOV unit-school te sturen. Een vijfde risico is de rigide wetgeving in relatie tot de innovatieve slagkracht binnen de IKC ontwikkelingen. Zie verder 'Wet en Regelgeving'.

## Operationele activiteiten

De vertaalslag van de strategie van Stichting CPOV naar haar participerende scholen vindt plaats in de verankering van het schoolplan (4 jaar) en het jaarplan (1 cursusjaar). Over het algemeen verlopen de processen binnen CPOV van voldoende naar goed. Wel heeft het College van Bestuur haar zorgen over de doorontwikkeling van het unitonderwijs. Uit de praktijk blijkt dat het aantal leerlingen achterloopt ten opzichte van de prognose. Zowel strategisch als operationeel gaan we ons hierop bezinnen en indien nodig bijsturen. We zien met name op één locatie een te groot verloop van personeel, onvoldoende tevredenheid op de locatie en het weglekken van leerlingen naar aanpalende organisaties.

## Wet- en regelgeving

Binnen de huidige wet- en regelgeving is de kinderopvang als profitorganisatie gescheiden qua geldstroom van die van de non-profit onderwijsorganisatie. Tegelijkertijd is er een toenemende vraag naar integratie en afstemming. Deze samenwerking is nog eens expliciet vastgelegd in de IKC nota van Veenedaal voor de komende vier jaren. Met andere woorden, de innovatie van de op stapel staande projecten worden afgeremd door de vigerende rigide wetgeving. Inmiddels zijn er gesprekken gaande met de onderscheiden inspecties om te kijken hoe een en ander kan worden afgestemd. Dit gebeurt zowel landelijk als regionaal.

## Risico profiel

Het bestuur van Stichting CPOV wordt van informatie voorzien door middel van een financiële rapportage. Deze rapportage wordt drie keer per jaar opgesteld. De resultaten worden vergeleken met de begroting en de verschillen worden nader verklaard. Tevens wordt vanaf het tweede trimester een forecast van de te verwachten resultaten aan het einde van het jaar gegeven. De rapportage bestaat uit de onderdelen: formatie en exploitatie. De risico's worden periodiek meegenomen in deze rapportage.

Over de voortgang van processen vindt systematisch overleg plaats tussen de bestuurder, de manager HRM en de beleidsadviseur bedrijfsvoering. Er wordt gewerkt met een actielijst.

Met de directeuren vindt twee keer per jaar een individueel gesprek plaats over de financiële en personele stand van zaken van zijn/haar eigen school. Dit gesprek vindt plaats met HR en Financiën.

Jaarlijks wordt in het najaar een begroting opgesteld in samenspraak met de directeuren. Hierin wordt een opzet gemaakt van de exploitatie en de begroting van de liquiditeit van het komende kalenderjaar. Naast dit jaarplan wordt een aantal meerjarenoverzichten opgenomen. Dit zijn: meerjaren exploitatie overzicht, meerjaren formatieplan, meerjaren investeringsplan, meerjaren liquiditeitsplan, meerjaren overzicht van het vermogen en de voorzieningen.

Het financiële beleid van Stichting CPOV is er op gericht de financiële risico's te beheersen. Aangezien de financiering vanuit de overheid op lumpsum-financiering is gebaseerd, lopen we een aantal risico's die niet zonder meer te beheersen zijn. Voorbeelden hiervan zijn:

- Onvoorziene krimp in leerlingenaantallen (door bijvoorbeeld komst Islamitische school).
- Financiële gevolgen van onvoorziene arbeidsconflicten.
- Vervanging van leerkrachten in een krappe arbeidsmarkt.
- Instabiliteit in de bekostiging.
- Sandwichpositie van het SBO.
- Uittocht kwalitatief goede leerkrachten naar het voortgezet onderwijs.
- Remmende voorsprong in IKC trajecten ten opzichte van ontwikkelingen bij de gemeente. Dit zorgt in het meerjarenonderhoud voor hogere lasten.

- Onvolledige indexatie van de bekostiging.
- Borging kwaliteit van het personeel.

We beschikken over diverse beleidsstukken waarin we hebben beschreven hoe we deze risico's kunnen beheersen, welke in 2022 verder worden uitgewerkt.

Het financiële beleid van CPOV wordt beheerst op basis van de navolgende uitgangspunten:

- Het opstellen van meerjarenbegrotingen, risicoanalyses en meerjaren risicoanalyses.
- Beheersbare risico's afdekken met beheersmaatregelen.
- Voor niet-beheersbare risico's een financiële buffer aanleggen.
- Adequate financiële beheersmatige deskundigheid.

De beoordeling van de kapitaalbehoefte en het opvangen van tegenvallers op korte of middellange termijn geschiedt op basis van respectievelijk vermogensbeheer en budgetbeheer.

## 2.14 Continuïteitsparagraaf

### Ontwikkeling leerlingaantallen

Van de scholen zijn de leerlingenaantallen per 1 oktober van de afgelopen drie jaren opgenomen om een indicatie te hebben van de ontwikkelingen in aantallen. Daarnaast zijn twee kolommen opgenomen met de verwachte leerlingenaantallen in de komende jaren.

Op totaalniveau gaan de leerlingenaantallen na de dalende trend in de afgelopen jaren stabiliseren en mogelijk weer licht stijgen.

School	01-10-2019	01-10-2020	01-10-2021	01-10-2022	01-10-2023	01-10-2024
Rehoboth	199	197	188	180	185	185
De Ceder	361	356	330	317	337	337
ds. Van Lingen	164	166	160	158	158	146
De Burcht	336	340	350	360	365	376
Juul	106	120	91	84	92	100
Het Baken 1	192	199	198	200	208	209
Het Baken 2	372	376	373	382	368	378
De Schakel	198	200	187	175	176	171
Het Erf	303	295	321	318	313	310
De Grondtoon	216	222	236	230	236	243
Alex-Max	259	230	230	232	225	225
Tamim	221	242	255	270	286	301
't Speel-Kwartier	417	436	439	444	437	445
<b>Totaal BAO</b>	<b>3.344</b>	<b>3.379</b>	<b>3.358</b>	<b>3.350</b>	<b>3.386</b>	<b>3.426</b>
SBO Windroos	98	102	107	106	106	106
<b>Totaal CPOV</b>	<b>3.442</b>	<b>3.481</b>	<b>3.465</b>	<b>3.456</b>	<b>3.492</b>	<b>3.532</b>

### Opvallende ontwikkelingen zijn:

- Bij de **Rehoboth** lijkt de leerlingenkrimp licht door te zetten.
- Bij de **Ds. van Lingenschool** lijkt de krimp langzaam door te zetten, is het aantal leerlingen aan de lage kant voor een acht-klassige basisschool en is het de vraag hoe lang dit volgehouden kan worden.
- De **Ceder** heeft te maken met terugloop. De hoop en verwachting is dat dit een korte dip is waarna het aantal weer zal toenemen.
- Op **De Burcht** is sprake van een flink toenemende groei, na jaren van krimp.
- Bij **JUUL** valt de groei nog tegen. De hoop is dat de komende jaren het aantal wel toe zal nemen.
- Het **Baken 1** krijgt weer het aantal leerlingen van twee jaar geleden en groeit gestaag door.
- De gestage groei bij **Baken 2** lijkt te continueren. Op langere termijn wordt ook rekening gehouden met wat terugloop.
- De **Schakel** loopt behoorlijk terug.
- Het **Erf** is stabiel.
- De **Grondtoon** is stabiel en groeit gestaag door.
- **School Alex-Max** vertoont stabiliteit na een forse daling.
- **Tamim** gaat groeien en heeft het hoogste aantal leerlingen tot nu toe. De groei lijkt door te zetten.
- Het aantal kinderen op **'t Speel-Kwartier** neemt toe. Mede mogelijk door de tweede groep in de Junior Academie!



- **SBO de Windroos** stabiliseert, waarbij binnen het SBO een inschatting van het aantal nagenoeg niet kan worden gedaan.

### Meerjarenbalans

	2022	2023	2024	2025
<b>Activa</b>				
Materiele vaste activa	4.120.236	4.350.203	4.458.266	4.123.425
Vorderingen	400.000	400.000	400.000	400.000
Liquidemiddelen	3.491.704	3.295.225	2.928.172	3.167.684
<b>Totaal</b>	<b>8.011.940</b>	<b>8.045.428</b>	<b>7.786.438</b>	<b>7.691.109</b>
<b>Passiva</b>				
Eigenvermogen	2.999.429	2.858.429	2.756.430	2.725.430
Best. Res. Publiek	591.562	492.562	393.562	294.562
Bestem. Res. Privaat	1.389.333	1.389.333	1.389.333	1.389.333
Voorziening groot onderh	451.841	725.329	667.338	702.009
Voorziening personeel	341.237	341.237	341.237	341.237
Langlopende schulden	138.538	138.538	138.538	138.538
Kortlopende schulden	2.100.000	2.100.000	2.100.000	2.100.000
<b>Totaal</b>	<b>8.011.940</b>	<b>8.045.428</b>	<b>7.786.438</b>	<b>7.691.109</b>

### Toelichting op balans ontwikkeling

#### Activa

De materiële vaste activa zijn gebaseerd op de door de scholen doorgegeven investeringsbehoeften. Voor de investeringen van 2022 is dit voldoende in kaart gebracht. De jaren daarna zijn ICT investeringen (deels fictief) verhoogd, om de afschrijvingslasten constant te houden.

De liquide middelen zijn met name in 2021 sterk gestegen (ondanks de extra uitgaven voor groot onderhoud) groter is dan de dotatie. De jaren daarna stabiliseert de liquiditeit.

#### Passiva

Door het positieve resultaat stijgt de algemene reserve. Bij de ontwikkeling kengetallen zal ook een toelichting worden gegeven over ontwikkelingen rondom het eigen vermogen, welke (nu nog) niet zijn verwerkt in het eigen vermogen.

Onder de rubriek voorzieningen staat de voorziening voor groot onderhoud gepresenteerd. Het verloop van de onderhoudsvoorziening is overeenkomstig het meest recente onderhoudsplan. Dit onderhoudsplan vormt de basis voor de berekening van de benodigde onderhoudsvoorziening. Bij de waardering van de huidige onderhoudsvoorziening wordt gebruik gemaakt van tijdelijke vrijstelling. Vanaf 2023 dient de onderhoudsvoorziening gewaardeerd te worden aan de hand van de geldende wet- en regelgeving omtrent de componentenbenadering. Wanneer deze waarderingsmethodiek wordt toegepast zal dit effect hebben op de benodigde onderhoudsvoorziening. De omvang hiervan is momenteel nog niet bekend. De uiteindelijke herziening in waardering zal een correctie hebben op de gepresenteerde omvang van het eigen vermogen.

## Ontwikkeling van kengetallen

	Singaal	Begroting 2022	Begroting 2023	Begroting 2024	Begroting 2025
Solvabiliteit 2	< 30%	72%	72%	71%	71%
Liquiditeit	< 0,75	1,9	1,8	1,6	1,7
rentabiliteit	div.	-5%	-1,00%	-1%	-1%
Huisvestingsratio	> 10%	10,60%	7,40%	7,30%	7,30%
Weerstandsvermogen ex. MVA	< 5%	-1%	-3%	-4%	-3%
Pers. Lasten/tot. Lasten	geen	78%	81%	81%	81%
Signaleringswaarde reserves		€ 5.627.199	€ 5.851.722	€ 6.040.390	€ 5.738.396

## Toelichting op ontwikkeling kengetallen (n.a.v. nieuwe bekostigingssystematiek)

**Liquiditeit**

Bij de beoordeling van de financiële positie van onderwijsinstellingen hanteert de Inspectie van het Onderwijs een ondergrens van 1,0. Gezien de verwachte waarde van de current ratio is er sprake van voldoende liquiditeit om aan de verplichtingen op korte termijn te kunnen voldoen.

**Solvabiliteit**

De verwachte solvabiliteit neemt de komende jaren licht af, als gevolg van de negatieve resultaten die begroot zijn. De gepresenteerde solvabiliteit ligt boven de ondergrens van 30%.

**Rentabiliteit**

De ontwikkeling van de rentabiliteit is een direct gevolg van de negatieve exploitatieresultaten die voor 2021 t/m 2024 zijn begroot.

**Weerstandsvermogen**

Het weerstandsvermogen komt naar verwachting uit op 24% in 2024. Dit betekent dat CPOV naar de maatstaven van het ministerie een financiële positie heeft die voldoende is om eventuele tegenvallers op te vangen. Door het ministerie is destijds een ondergrens gesteld van 5%.

**Nieuwe signaleringswaarde inspectie**

In juni 2020 is een nieuwe signaleringswaarde voor reserves bij onderwijsinstellingen gelanceerd door het ministerie van OCW. Met dit nieuwe kengetal stijgt het totaalbedrag aan mogelijk bovenmatige reserves in het primair onderwijs als gehele sector in een keer van 2,4% naar 7,9% van de totale baten. De PO-Raad heeft vragen bij de enorme stijging van de reserves op macroniveau als gevolg van de nieuwe signaleringswaarde. Daarom wil de sectororganisatie onderzoeken hoe de berekening van de signaleringswaarde meer recht kan doen aan sectorspecifieke kenmerken.

Het eigen vermogen van CPOV is opgebouwd uit een privaat en een publiek vermogen. Vanuit de meerjarenbegroting 2021-2024 komt naar voren dat de verwachte stand van het publieke vermogen uitkomt op € 4,7 miljoen. Voor de beoordeling van een eventueel bovenmatig eigen vermogen toetst de Inspectie van het Onderwijs de omvang van de publieke reserves. Op basis van de verwachte kengetallen blijkt dat bij CPOV geen sprake is van een te hoog eigen vermogen. Overigens is de signaleringswaarde bedoeld als startpunt voor een gesprek over de reserves en niet als harde norm.

In de gepresenteerde meerjarenbegroting is er welbewust voor gekozen om een negatief exploitatieresultaat te begroten. Dit is het gevolg van projectmatige investeringen. De projectmatige



investeringen zijn gekoppeld aan een bewuste afbouw van het eigen vermogen. Het niveau van deze investeringen kan na verloop van tijd worden bijgestuurd, zodat sprake is van een sluitende exploitatie.

### **Overige ontwikkelingen rond het eigen vermogen**

Naast een eventueel negatief exploitatietekort zijn er ook andere ontwikkelingen die verband houden met de omvang van het eigen vermogen. Een belangrijk element is de waarderingssystematiek van de onderhoudsvoorziening. Eind 2020 is door de RJ-werkgroep Onderwijs van de Raad voor de Jaarverslaggeving in samenwerking met de sectorraden een advies uitgebracht over de invoering van de nieuwe waarderingssystematiek. In dit advies wordt aangegeven dat de nieuwe waarderingssystematiek een beter inzicht geeft in de werkelijke vermogenspositie van schoolbesturen. Het advies om invoering per 1 januari 2023 te laten plaatsvinden is opgeschoven naar een latere datum. Indien de nieuwe systematiek leidt tot een toename van de benodigde onderhoudsvoorziening, zal dit een direct effect hebben op de omvang van het eigen vermogen.

Verder wordt de invoering van de vereenvoudiging van de bekostiging per 1 januari 2023 verwacht. Bij deze invoering verschuift de bekostigingssystematiek van een schooljaar- naar een kalenderjaar-bekostiging. Dit zal leiden tot een administratieve afboeking van de vordering op OCW. De afboeking van deze vordering (per ultimo 2021 € 990.000) leidt tot een vermindering van het eigen vermogen. Beide ontwikkelingen zijn nog niet in de gepresenteerde meerjarenbalans en bijbehorende kengetallen verwerkt, aangezien onderzoeken en adviezen vanuit de sectororganisatie nog lopen. De uitkomsten hiervan worden afgewacht alvorens zaken in meerjarenperspectief worden verwerkt.

**Meerjarenexploitatie**

	Begroting 2022	Begroting 2023	Begroting 2024	Begroting 2025	Begroting 2026
3.1 Rijksbijdragen	23.476.701	22.038.216	22.314.807	22.541.264	22.541.264
3.2 Overige overheidsbijdragen en -subsidies	77.200	71.500	71.500	71.500	71.500
3.5 Overige baten	392.770	388.070	383.570	374.070	374.070
<b>3 Baten</b>	<b>23.946.671</b>	<b>22.497.786</b>	<b>22.769.877</b>	<b>22.986.834</b>	<b>22.986.834</b>
4.1 Personeelslasten	19.555.651	18.439.741	18.626.708	18.772.913	18.772.913
4.2 Afschrijvingen	687.710	723.733	767.938	755.341	755.341
4.3 Huisvestingslasten	1.586.405	1.607.905	1.612.905	1.625.905	1.625.905
4.4 Overige lasten	2.316.905	1.966.408	1.963.326	1.962.674	1.962.674
<b>4 Lasten</b>	<b>24.146.671</b>	<b>22.737.786</b>	<b>22.970.877</b>	<b>23.116.833</b>	<b>23.116.833</b>
6.1 Financiële baten	0	0	0	0	0
6.2 Financiële lasten	0	0	0	0	0
<b>6 Financiële baten en lasten</b>	<b>0</b>	<b>0</b>	<b>0</b>	<b>0</b>	<b>0</b>
<b>1 Resultaat</b>	<b>-200.000</b>	<b>-240.000</b>	<b>-201.000</b>	<b>-130.000</b>	<b>-130.000</b>

**Toelichting op exploitatie ontwikkeling***Rijksbijdrage OCW*

Bij het begroten van de rijksmiddelen is gerekend met de subsidiebedragen die momenteel bekend zijn. De omvang van de personele bekostiging neemt ten opzichte van de prognose voor 2021 fors toe met bijna € 750.000. De aanpassingen van de bekostiging voor onder andere cao afspraken en de gelden voor het Nationaal Programma Onderwijs (NPO) zorgen voor deze toename. Meer uitleg over de NPO gelden volgt hieronder.

In 2023 neemt de rijksbijdrage weer fors af om de jaren daarna licht te stijgen, vanwege een verwachte lichte stijging van het aantal leerlingen. De afname in 2023 komt doordat de baten (en lasten) NPO 2022-2023 niet zijn opgenomen in de begroting. De verwachting is een bedrag van € 500 per leerling, maar tegelijk komt er nog een tussentijdse evaluatie over de huidige inzet. Daarnaast moeten nog nieuwe cao-afspraken worden gemaakt naar aanleiding van de toegezegde € 500,0 miljoen. De verwachting is dat met nieuwe (incidentele) gelden de rijksbijdrage zal toenemen, maar navenant zullen de (personele) lasten stijgen. Beide aspecten zijn niet opgenomen in de begroting. Onder de rijksbijdrage vallen ook de gelden vanuit de drie samenwerkingsverbanden (ruim € 700.000).

Bij het samenwerkingsverband Rijn & Gelderse Vallei is het ondersteuningsbedrag (voorlopig) vastgesteld op € 150 per leerling (dit geldt niet voor het speciaal basisonderwijs). De reguliere ondersteuningsgelden bedragen € 80 per leerling. Daarnaast ontvingen de scholen een HGO budget plus aanvullende arrangementen, maar dit wijzigt door de BORS structuur. Voor nu is het bedrag gelijk gehouden aan de oude verdeling. Bij het samenwerkingsverband BePO (Rehoboth, Ochten) is de bijdrage voor de basisondersteuning op € 160 per leerling gesteld. Samenwerkingsverband PassendWijs (Ds. van Lingenschol, Zetten) geeft een bedrag (€ 22.500) voor basisondersteuning en zware ondersteuning. Scholen krijgen dit bedrag voor 100% en zetten dit voornamelijk in voor formatie. Daarnaast vindt voor het speciaal basisonderwijs een (klein) deel van de bekostiging (€ 95.000) via het samenwerkingsverband Rijn & Gelderse Vallei plaats.

*Een extra toelichting bij twee soorten baten in de rijksbijdrage***Coronagelden - onder andere Nationaal Programma Onderwijs -**

Als gevolg van de coronacrisis en het bijbehorende (thuis)onderwijs zijn er gelden ontvangen om kansongelijkheid/achterstanden weg te werken. In 2020 zijn inhaal- en ondersteuningsgelden (IOP) ontvangen (€ 260.000), welke grotendeels zijn ingezet in 2021. Daarnaast is er een Extra Hulp in de Klas (EHK) subsidie ontvangen. De eerste tranche (€ 245.000) aan het begin van 2021 is (grotendeels) ingezet en eenzelfde bedrag van € 245.000 in een volgende tranche in het najaar 2021 is nog niet ingezet.

Daarbij is voor het schooljaar 2021-2022 ruim € 2.700.000 aan gelden voor het Nationaal Programma Onderwijs toegezegd. Hiervan is € 1.575.000 in de baten en lasten voor zeven maanden van 2022 opgenomen. Voor het schooljaar 2022-2023 zijn geen baten en lasten opgenomen. Het beleid is dat inzet van deze middelen leidt tot een gelijke vrijval van baten. Hierdoor zit de inzet, van de coronasubsidies, budgetneutraal in de cijfers 2021 en 2022. Naar alle waarschijnlijkheid moeten de ontvangen corona gelden als baten worden verantwoord in het jaar van ontvangst. Dit zal tot een resultaatverbetering leiden. Echter lukt het (door onder andere personeelstekorten) niet om alle coronagelden in te zetten op de geplande manier. Voor de niet ingezette coronagelden wordt een bestemmingsreserve gevormd. De inzet van de coronagelden zal de komende jaren leiden tot een uitgestelde bestedingen, die gedekt worden vanuit de bestemmingsreserve.

#### *Overige overheidsbijdragen*

Dit betreft de bijdrage vanuit de gemeente Veenendaal voor de Schakelklas, naast loonkostensubsidie en vrijval eerste inrichtingsgelden. De Schakelklas is sinds 2021-2022 niet meer gesitueerd op de Juliana van Stolbergschool - Sterke Arm, maar de leerkracht gaat naar de leerlingen toe op de eigen school.

#### *Overige Baten*

Onder de overige baten staan gepresenteerd gelden van de CHE en de Marnix Academie voor OIDS. Verder is er sprake van ouderbijdrage, verhuuropbrengsten en vergoedingen voor detacheringen.

#### *Personele lasten*

De personele lasten zijn qua omvang van het aantal fte's begroot op basis van de afspraken die in het bestuursformatieplan 2021-2022 zijn gemaakt. De loonkostenbegroting in COGIX is daarbij richtinggevend. Het prijsniveau van de loonkostenbegroting is overeenkomstig de cao PO 2021. De verwachting is dat in 2022 een nieuwe cao wordt afgesloten, waardoor de loonkosten stijgen. Hier is echter zowel bij de lasten als bij de baten geen rekening mee gehouden. De ontwikkeling van het aantal fte's naar functiecategorie is in onderstaande overzicht terug te zien.

Aantal fte's per functiecategorie	2021	2022	2023	2024
DIR	13	13	13	13
OP	190	188	188	189
OOP	43	42	42	42
<b>Totaal</b>	<b>246</b>	<b>243</b>	<b>243</b>	<b>243</b>

#### *Afschrijvingen*

Een belangrijk onderdeel binnen de begroting is de investeringsbegroting. Van alle directeuren is een investeringsbegroting ontvangen en de ICT-begroting is door een medewerker stafbureau gemaakt en afgestemd met de directeuren. In onderstaand overzicht zijn de geplande investeringen zichtbaar gemaakt.

#### *Investerings*

De afschrijvingslasten nemen de komende jaren toe, doordat de investeringen groter zijn dan de afschrijvingen. Dit kan komen doordat vervanging eerder plaatsvindt dan dat activa economisch zijn afgeschreven of reeds langer afgeschreven activa nu pas worden vervangen of door uitbreidingsinvesteringen. De investeringen vallen in de praktijk vaak lager uit dan begroot.

Naast de gebruikelijke vervangingsinvesteringen van leermiddelen, verwachten meerdere scholen de komende jaren het meubilair te vervangen in verband met nieuwbouw of reguliere slijtage.

ICT betreft de vervanging van chromebooks, digiborden en het wifinetwerk. Waarbij de chromebooks economisch zijn afgeschreven, maar nog bekeken wordt of het technisch noodzakelijk is.

In deze investeringen zijn nog geen zonnepanelen opgenomen. Via de meerjarenonderhoudsplanning steken we in op het reduceren van energielasten. In 2021 zijn de meeste scholen uitgerust met LED-10 verlichting. Voor 2022 willen onder andere energiemonitoring koppelen aan het slimmer gebruiken van installaties. Daarna willen we op basis van het vernieuwde elektriciteitsverbruik overgaan op zonnepanelen. Indien dit eerder kan, dan leidt dat tot hogere investeringen en daarmee afschrijvingen, maar navenant lagere energielasten.

#### *Huisvestingslasten*

De lasten op het gebied van huisvesting laten een vast karakter zien. Het merendeel van deze lasten bestaat uit: dotatie onderhoudsvoorziening, lasten voor gas, water en licht en daarnaast schoonmaaklasten. Bij de begroting 2020 is de keuze gemaakt om de huisvestingslasten en eventuele huisvestingsinkomsten van scholen solidair te maken.

#### *Overige lasten*

De overige lasten bestaan uit kosten die voortvloeien uit de schoolbegrotingen alsook de bovenschoolse begroting.



### 3 Verslag Raad van Toezicht

#### Verslag toezichthoudend orgaan

##### Raad van Toezicht

De Raad van Toezicht is de interne toezichthouder van Stichting CPOV e.o. Het intern toezichtsorgaan houdt toezicht op het functioneren van de organisatie in het algemeen en het College van Bestuur in het bijzonder. Daarnaast functioneert de interne toezichthouder als adviseur van het College van Bestuur, onder andere over de strategie van de instelling. Volgens de statuten van Stichting CPOV e.o. bestaat de Raad van Toezicht uit tenminste drie en ten hoogste vijf leden. In 2021 bestond de Raad van Toezicht uit drie leden.

De Raad van Toezicht heeft een profiel opgesteld voor de leden van de Raad. In het profiel onderscheidt de RvT de volgende disciplines of domeinen:

- Personeel en Organisatie
- Onderwijs en Identiteit
- Financiën en Beheer
- Huisvesting en Innovatie
- Maatschappij en Bestuur

De Raad van Toezicht is als geheel verantwoordelijk voor het toezicht en voor de uitvoering van de overige taken van de Raad. De leden van de Raad hebben één of meer van de domeinen als specifiek aandachtsgebied, passend bij hun rol en competenties.

De Raad van Toezicht heeft ervoor gekozen om ook in 2021 een vrijwilligersvergoeding te ontvangen. Deze vrijwilligersvergoeding is gelijk gehouden aan het jaar 2020:

- voorzitter: € 1.440,- per jaar (gebaseerd op een maandvergoeding van € 120,-)
- vicevoorzitter en leden: € 1.200,- per jaar (gebaseerd op een maandvergoeding van € 100,-)

##### Leden van de Raad van Toezicht in 2021

Naam	Rol	Domein	Aftredend
Dhr. R.G. Hidding	Vicevoorzitter RvT Remuneratiecommissie	Huisvesting en Innovatie	2023 (2 <sup>e</sup> termijn)
Dr. J.J. Bakker	Remuneratiecommissie	Onderwijs en Identiteit	2025 (2 <sup>e</sup> termijn)
Dhr. G. Janssen	Secretaris	Financiën en Beheer	2022 (1 <sup>e</sup> termijn)
vacature		Maatschappij en Bestuur	
vacature		Personeel en Organisatie	

De Raad van Toezicht heeft het beleid van CPOV getoetst op rechtmatigheid, doelmatigheid en continuïteit. Op basis van deze drieslag zijn geen onregelmatigheden geconstateerd door de Raad.

De Raad baseert zich hierbij op:

1. Algemene informatiestroom van bestuurder (actualiteiten)
2. Inhoudelijke evaluatie van de projectevaluatie binnen Meesterlijk Besturen
3. Het Bestuursplan dat behandeld is.
4. Q1, Q2, Q3 rapportages en de jaarrekening
5. de Raad van Toezicht is verantwoordelijk voor de naleving van de wettelijke voorschriften.

Evenals vorig jaar heeft de Raad van Toezicht opdracht gegeven aan Van Ree Accountant te Barneveld om de jaarrekening 2021 te controleren.

## Vergaderingen

De RvT heeft in 2021 negen keer vergaderd met het CvB. In deze vergaderingen zijn onder meer de volgende onderwerpen aan de orde geweest:

- Dynamische Governance; Masterclass Governance onder leiding van mw. C. Rhebergen.
- Structurele (personele) aandachtspunten en incidenten op scholen.
- Huisvesting
- Kwaliteitszorg
- Gepersonaliseerd onderwijs
- Christelijke identiteit en identiteitsprofiel; Masterclass Identiteit gezamenlijk met de GMR onder leiding van de heren K. Koelewijn en E. Smit.
- NPO-gelden
- Meesterlijk Besturen
- Bestuursverslag en jaarrekening (goedkeuring RvT).
- Accountantsverslag en gesprek met de accountant.
- Meerjarenbegroting en risicoanalyse (goedkeuring RvT).
- Tussentijdse financiële rapportages, aanwending financiële middelen, confrontatie tussen financiële realisatie en begroting, (financiële) risico's.
- Leerlingenprognoses en bekostiging.
- Informatievoorziening aan RvT.
- Profielschets RvT (vaststelling RvT).

## Corona

In 2021 hebben de scholen wederom te maken gehad met sluitingen, (deels) onderwijs op afstand geven, klassen naar huis en continu wisselende omstandigheden en regels als gevolg van de Corona pandemie. De flexibiliteit die gevraagd is van alle medewerkers om alle CPOV-kinderen van kwalitatief passend en goed onderwijs te voorzien was enorm. Het CvB heeft in de nauwe afstemming met de RvT de volgende onderdelen besproken:

- Inrichten Corona-crisisteam.
- Uitgangspunt is: belang van het kind, dit geeft niet altijd de eenvoudigste/makkelijkste oplossing.
- Maatwerkoplossingen (verschillende scholen, verschillende inzichten).
- Hoe houden wij onze organisatie fit?

De RvT heeft diep respect en grote waardering voor de manier waarop, door alle medewerkers binnen het CPOV, vorm en inhoud is gegeven aan de opgelegde Corona-maatregelen. Naast de perikelen binnen de CPOV-scholen heeft ons CvB in de persoon van de heer Van Leeuwen wederom een belangrijke verbindende en organisatorische rol gespeeld tussen de diverse schoolbesturen,

kinderopvang, Centrum voor Jeugd & Gezin en de gemeente Veenendaal voor de afstemming en gelijkwaardige behandeling van de opgelegde Corona-maatregelen.

### **Schoolbezoeken en andere contactmomenten**

In 2021 heeft de RvT vanwege de pandemie geen scholen van de stichting bezocht. Wel hebben de individuele Toezichthouders informele contactmomenten met verschillende directeuren gehad. In 2022 wordt afhankelijk van de Corona-maatregelen weer invulling gegeven aan de schoolbezoeken aangezien de schoolbezoeken voor de RvT zeer waardevol zijn. Tijdens deze bezoeken kan de RvT in algemene zin kennis nemen van de gang van zaken op de scholen. Belangrijk item in 2022 en voor de komende jaren is de IKC-vorming in de diverse wijken en de rol/functie van de CPOV-scholen binnen deze IKC's.

Tussen de vicevoorzitter van de RvT en het CvB is ook buiten de vergaderingen contact, waarin het CvB de vicevoorzitter op de hoogte houdt van ontwikkelingen. Bij gelegenheid hebben leden van de RvT buiten de vergaderingen contact met het CvB of met medewerkers van het stafbureau waar het hun specifieke aandachtsgebieden betreft.

### **Overleg GMR**

De RvT dient ten behoeve van zijn intern toezichthoudende taak tenminste twee keer per jaar te overleggen met de GMR. In 2021 heeft in juni een gezamenlijk overleg plaatsgevonden in het ontmoetingshuis. Naast o.a. de bespreking en goedkeuren van de jaarrekening stonde deze avond in het teken van een driehoeks gesprek met leden van RvT en CvB.

### **Code Goed Bestuur**

De RvT van Stichting CPOV e.o. richt zich naar hetgeen bepaald is in de Code Goed Bestuur. De toepassing daarvan is onder meer uitgewerkt in het vastgestelde bestuursreglement en in de notitie Intern Toezicht van februari 2017. In het bestuursreglement zijn de taken en verantwoordelijkheden van het College van Bestuur en van de Raad van Toezicht uitgewerkt. In de notitie Intern Toezicht is onder meer opgenomen op welke wijze de informatievoorziening van CvB aan RvT plaatsvindt.

Om goed invulling te geven aan de Code Goed Bestuur is de RvT in 2020 een Masterclass opgestart onder leiding van mevrouw C. Rhebergen. Naast toelichting in de theorie wordt onder leiding van mevrouw Rhebergen een aantal casussen inhoudelijk behandeld. Hier is in 2021 een vervolg op gegeven door middel van de Masterclass Dynamische Governance.

### **Werkgeverschap**

De RvT is als werkgever verantwoordelijk voor het functioneren van het bestuur en belast met benoeming, beloning, schorsing en ontslag van de bestuurder(s). In 2021 heeft de RvT inhoud gegeven aan de formele aspecten van het werkgeverschap, in met name de gesprekscyclus met het CvB en besluitvorming over de bezoldiging van de bestuurder. Daarnaast is er buiten de vergaderingen regelmatig contact tussen met name de vicevoorzitter van de RvT en het CvB. Het jaar 2021 heeft wederom voornamelijk in het teken gestaan van de Corona-pandemie en het bijzetten van alle zeilen om binnen de steeds wisselende richtlijnen de noodzakelijke maatregelen te treffen om zo optimaal mogelijk te voorzien in de onderwijs taakstelling.

Op deze plek wil de RvT nogmaals haar enorme waardering uitspreken voor alle inzet die in alle geledingen van het CPOV is geleverd om binnen de beperkingen de kinderen van onderwijs, aandacht en ondersteuning te voorzien.



# JAARREKENING

**BALANS PER 31 DECEMBER 2021**

En vergelijkende cijfers 2020. - na verwerking resultaatbestemming -

	31-12-2021		31-12-2020	
	€	€	€	€
<b>1 ACTIVA</b>				
<b>1.1 Vaste Activa</b>				
1.1.2 Materiële vaste activa		3.665.116		3.655.946
		<u>3.665.116</u>		<u>3.655.946</u>
<i>Totaal vaste activa</i>		3.665.116		3.655.946
<b>1.2 Vlottende Activa</b>				
1.2.2 Vorderingen		1.397.692		1.449.556
1.2.4 Liquide middelen		5.208.082		4.919.602
		<u>6.605.773</u>		<u>6.369.158</u>
<i>Totaal vlottende Activa</i>		6.605.773		6.369.158
<b>TOTAAL ACTIVA</b>		<u><u>10.270.889</u></u>		<u><u>10.025.104</u></u>
<b>2 PASSIVA</b>				
2.1 Eigen vermogen		6.895.097		6.310.324
2.2 Voorzieningen		899.197		1.302.096
2.3 Langlopende schulden		121.327		138.538
2.4 Kortlopende schulden		2.355.268		2.274.146
		<u>10.270.889</u>		<u>10.025.104</u>
<b>TOTAAL PASSIVA</b>		<u><u>10.270.889</u></u>		<u><u>10.025.104</u></u>

**STAAT VAN BATEN EN LASTEN 2021**  
 En vergelijkende cijfers 2020

	2021		Begroting 2021		2020	
	€	€	€	€	€	€
<b>3 Baten</b>						
3.1 Rijksbijdragen OCW	23.442.406		21.325.889		21.363.567	
3.2 Overheidsbijdragen en subsidies overige overheden	86.318		77.200		75.985	
3.5 Overige baten	867.390		413.170		525.085	
<i>Totaal Baten</i>		<u>24.396.115</u>		<u>21.816.259</u>		<u>21.964.636</u>
<b>4 Lasten</b>						
4.1 Personeelslasten	19.217.628		17.911.913		18.514.256	
4.2 Afschrijvingen	648.211		691.050		655.282	
4.3 Huisvestingslasten	1.771.900		1.597.905		1.685.530	
4.4 Overige lasten	2.173.604		1.915.391		1.666.473	
<i>Totaal lasten</i>		<u>23.811.342</u>		<u>22.116.259</u>		<u>22.521.541</u>
<i>Saldo baten en lasten</i>		<u>584.773</u>		<u>-300.000</u>		<u>-556.905</u>
<b>6 Financiële baten en lasten</b>						
6.1 Financiële baten	0		0		6.612	
6.2 Financiële lasten	0		0		0	
<i>Saldo financiële baten en lasten</i>		<u>0</u>		<u>0</u>		<u>6.612</u>
<b>Totaal resultaat</b>		<u><u>584.773</u></u>		<u><u>-300.000</u></u>		<u><u>-550.293</u></u>

**Bestemming van het resultaat**

De bestemming van het resultaat is opgenomen na de toelichting op de te onderscheiden posten van de staat van baten en lasten

**KASSTROOMOVERZICHT 2021**  
**En vergelijkende cijfers 2020**

	Ref.	2021		2020	
		€	€	€	€
<b>Kasstroom uit operationele activiteiten</b>					
Resultaat uit gewone bedrijfsvoering			584.773		-556.905
<i>Aanpassing voor aansluiting bedrijfsresultaat:</i>					
Afschrijvingen	-/- 4.2	648.211		655.282	
Mutaties voorzieningen	2.2	-402.900		8.149	
<i>Totaal van aanpassing voor aansluiting bedrijfsresultaat</i>			245.311		663.431
<i>Veranderingen in werkkapitaal:</i>					
Vorderingen	1.2.2 (excl. 1.2.2.14)	51.864		-81.443	
Kortlopende schulden	2.4 (excl. 2.4.18)	81.122		312.935	
<i>Totaal van aanpassingen in werkkapitaal</i>			132.987		231.492
Kasstroom uit bedrijfsoperaties			963.071		338.018
Ontvangen interest	6.1.1 & 1.2.2.14		-		6.750
Totaal kasstroom uit operationele activiteiten			963.071		344.768
<b>Kasstroom uit investeringsactiviteiten</b>					
Investerings in materiële vaste activa	1.1.2	-687.490		-433.183	
Desinv. in materiële vaste activa	1.1.2	30.110		34.862	
Overige inv. in financiële vaste activa	1.1.3.7 & .8	-		1.134	
Totaal kasstroom uit investeringsactiviteiten			-657.380		-397.187
<b>Kasstroom uit financieringsactiviteiten</b>					
Nieuw opgenomen langlopende schulden	2.3	0		5.780	
Aflossing langlopende schulden	2.3	-17.210		-23.210	
Totaal kasstroom uit financieringsactiviteiten			-17.210		-17.430
<b>Mutatie liquide middelen</b>	1.2.4		288.480		-69.848

Het verloop van de geldmiddelen is als volgt:

	2.021		2.020	
	€	€	€	€
Stand liquide middelen per 1-1	4.919.602		4.989.450	
Mutatie boekjaar liquide middelen	288.480		-69.848	
Stand liquide middelen per 31-12		5.208.082		4.919.602

## GRONDSLAGEN VOOR WAARDERING VAN ACTIVA, PASSIVA EN RESULTAATBEPALING

### Algemeen

De grondslagen van waardering en resultaatbepaling zijn conform de Regeling voor de Jaarverslaggeving Onderwijs (RJO). Op basis van de Regeling voor de Jaarverslaggeving Onderwijs worden Titel 9 Boek 2 BW en de Richtlijnen van de Raad voor de Jaarverslaggeving toegepast (behoudens afwijkingen aanvullingen in de Regeling voor de Jaarverslaggeving Onderwijs). De jaarrekening is opgesteld in gehele euro's.

Activa en passiva, met uitzondering van het eigen vermogen, worden in het algemeen gewaardeerd tegen de verkrijgings- of vervaardigingsprijs of de actuele waarde. Indien geen specifieke waarderingsgrondslag is vermeld, vindt waardering plaats tegen de verkrijgingsprijs. In de balans, de staat van baten en lasten en het kasstroomoverzicht zijn referenties opgenomen. Met deze referenties wordt verwezen naar de toelichting.

Voor zover noodzakelijk worden op de vorderingen voorzieningen getroffen voor verwachte oninbaarheid.

### *Kernactiviteiten*

Het verzorgen van primair onderwijs binnen de kaders gesteld door de Wet op het Primair Onderwijs

### Continuïteit

Deze jaarrekening is opgesteld uitgaande van de continuïteitsveronderstelling.

### Vergelijking met voorgaand jaar

De grondslagen voor waardering van activa, passiva en van resultaatbepaling zijn ongewijzigd ten opzichte van voorgaand jaar.

### Verbonden partijen

Als verbonden partij worden aangemerkt alle rechtspersonen waarover overheersende zeggenschap, gezamenlijke zeggenschap of invloed van betekenis kan worden uitgeoefend. Ook rechtspersonen die overwegende zeggenschap kunnen uitoefenen worden aangemerkt als verbonden partij. Ook de statutaire directieleden, andere sleutelfunctionarissen in het management van de instelling en nauwe verwanten zijn verbonden partijen.

Transacties van betekenis met verbonden partijen worden toegelicht voor zover deze niet onder normale marktvoorwaarden zijn aangegaan. Hiervan wordt toegelicht de aard en de omvang van de transactie en andere informatie die nodig is voor het verschaffen van het inzicht.

## Grondslagen Balans

### Materiële vaste activa

De materiële vaste activa worden gewaardeerd tegen de verkrijgingsprijs plus bijkomende kosten of de vervaardigingsprijs, verminderd met de afschrijvingen. De afschrijvingen vinden lineair en naar tijdsgelang plaats op basis van de verwachte toekomstige gebruiksduur. Er wordt rekening gehouden met de bijzondere waardeverminderingen die op balansdatum worden verwacht.

Onderstaand worden de afschrijvingstermijnen per categorie weergegeven. Tevens zijn de activeringsgrenzen vermeld.

Categorie	afschrijvings- termijn in maanden	afschrijvings- percentage per jaar	activerings- grens in €
Gebouwen	240	5,00%	n.v.t.
Terreininventaris	120	10,00%	1.000
<b><u>Kantoormeubilair en Inventaris</u></b>			
Bureau's	240	5,00%	1.000
Stoelen	120	10,00%	1.000
Kasten	240	5,00%	1.000
<b><u>Schoolmeubilair en inventaris</u></b>			
Docentensets	240	5,00%	1.000
Leerlingsets	240	5,00%	1.000
Speeltoestellen plein	240	5,00%	n.v.t.
<b><u>Onderwijskundige apparatuur en machines</u></b>			
Kopieerapparatuur	lease	n.v.t.	n.v.t.
Audio-/video installatie	60	20,00%	1.000
Beamer	60	20,00%	1.000
Projectiemiddelen	60	20,00%	1.000
<b><u>Huishoudelijke apparatuur</u></b>	60	20,00%	1.000
<b><u>ICT</u></b>			
Servers	48	25,00%	1.000
Netwerk	120	10,00%	1.000
Computers	60	20,00%	1.000
Printers	60	20,00%	1.000
Digiborden	96	12,50%	1.000
Tablets/mobile devices	36	33,33%	1.000
Chromebooks	48	25,00%	1.000
Telefooncentrale	120	10,00%	1.000
<b><u>Leermiddelen</u></b>			
Methodes	96	12,50%	n.v.t.
Spel- en sportmateriaal	96	12,50%	1.000
<b><u>Overigen</u></b>			
Zonnepanelen	180	6,67%	n.v.t.
Vervoersmiddelen	60	20,00%	n.v.t.
Fietsenhok	180	6,67%	n.v.t.

#### Gebouwen

Voor de toekomstige kosten van groot onderhoud aan de bedrijfsgebouwen is een voorziening voor groot onderhoud gevormd. De toevoeging aan de voorziening wordt bepaald op basis van het geschatte bedrag van het onderhoud en de periode die telkens tussen de werkzaamheden van groot onderhoud verloopt.

#### Terreinen

Terreinen worden opgenomen indien sprake is van economisch eigendom. Hiervan is sprake in het geval van eigen investeringen of van doordecentralisatie van de huisvesting. Op terreinen wordt niet afgeschreven.

**VLOTTENDE ACTIVA****Vorderingen**

Vorderingen worden bij eerste verwerking gewaardeerd tegen de reële waarde van de tegenprestatie.

**Liquide middelen**

Liquide middelen bestaan uit kas- en banktegoeden met een looptijd korter dan 12 maanden. De liquide middelen staan ter vrije beschikking van de stichting en zijn direct opeisbaar. Liquide middelen worden gewaardeerd tegen nominale waarde.

**Eigen vermogen**

Het eigen vermogen bestaat uit de algemene reserve en bestemmingsreserve(s). Hierin is tevens een segmentatie opgenomen naar publieke en private middelen.

De bestemmingsreserves zijn reserves met een beperktere bestedingsmogelijkheid, welke door het bestuur is aangebracht.

<b>Omschrijving</b>			<b>EUR</b>
Nulmeting	Doel	dekking afschrijvingslasten materiële vaste activa uit nulmeting	
	Beperkingen	formele beperking, ontstaan bij de invoering van de lumpsumbekostiging	
	Saldo		€ 125.572
Privaat	Doel	dekking van eventuele tekorten op de private exploitatie	
	Beperkingen	door het bestuur, alleen verwerking van het resultaat van de private exploitatie	
	Saldo		€ 1.407.675
Verbouwingen	Doel	dekking van kosten verbouwingen	
	Beperkingen		
	Saldo		€ 564.476
NPO	Doel	dekking van uitgaven NPO	
	Beperkingen		
	Saldo		€ 457.370

**Voorzieningen**

Voorzieningen worden gevormd voor in rechte afdwingbare of feitelijke verplichtingen die op de balansdatum bestaan, waarbij het waarschijnlijk is dat een uitstroom van middelen noodzakelijk is en waarvan de omvang op betrouwbare wijze is te schatten. De voorzieningen worden gewaardeerd tegen de beste schatting van de bedragen die noodzakelijk zijn om de verplichtingen per balansdatum af te wikkelen. De voorzieningen worden gewaardeerd tegen de nominale waarde van de uitgaven die naar verwachting noodzakelijk zijn om de verplichtingen af te wikkelen, *tenzij anders vermeld*.

Wanneer de verwachting is dat een derde de verplichtingen vergoedt, en wanneer het waarschijnlijk is dat deze vergoeding zal worden ontvangen bij de afwikkeling van de verplichting, dan wordt deze vergoeding als een actief in de balans opgenomen.

Voorzieningen worden onderscheiden naar aard en doel.

Toevoegingen aan de voorzieningen vinden plaats door dotaties ten laste van de staat van baten en lasten. De onttrekkingen vinden rechtstreeks plaats ten laste van de betreffende voorziening.

Indien een voorziening gewaardeerd wordt tegen contante waarde wordt gerekend met een rekenrente. Deze rekenrente wordt als volgt bepaald:

Rekenrente = Wettelijke rente (bron: DNB) -/- Inflatie (bron: CBS).

Bij een negatieve uitkomst van de rekenrente zal deze op nul worden gesteld.

Voor 2021 wordt er gerekend met een rekenrente van 0,00%. Waarbij de waarde voor de wettelijke rente vastgesteld is op 2,00%, en de uitgangswaarde voor de inflatie 2,60% is.





### *Voorziening jubileum*

De voorziening jubilea wordt opgenomen tegen de contante waarde van de verwachte uitkeringen gedurende het dienstverband. Voor de berekening van de contante waarde van de voorziening wordt gerekend met de rekenrente welke onder het kopje voorzieningen is benoemd. Daarnaast wordt onder meer rekening gehouden met verwachte salarisstijgingen en de blijfkans.

### *Voorziening duurzame inzetbaarheid*

De voorziening duurzame inzetbaarheid wordt opgenomen tegen de contante waarde van de gespaarde uren per einddatum verslagperiode, voor personeelsleden ouder dan 57 jaar waarbij een opnameplan is overeengekomen voor een looptijd van maximaal 5 jaar. Voor de berekening van de contante waarde van de voorziening wordt gerekend met de rekenrente welke onder het kopje voorzieningen is benoemd. Bij de berekening van de voorziening wordt onder meer rekening gehouden met de opnamekans.

### *Voorziening groot onderhoud*

Voor uitgaven voor groot onderhoud van gebouwen wordt een voorziening gevormd om deze lasten gelijkmatig te verdelen over een aantal boekjaren. De toevoeging aan de voorziening wordt bepaald op basis van het geschatte bedrag van het groot onderhoud en de periode die telkens tussen de werkzaamheden voor groot onderhoud verloopt. Als de kosten uitgaan boven de boekwaarde van de voorziening, worden de (meer)kosten verwerkt in de winst- en verliesrekening.

Bij de bepaling voor de voorziening groot onderhoud ultimo 2021 is gebruik gemaakt van de tijdelijke uitzonderingsbepaling conform RJO 4, lid 1c.

## **Langlopende schulden**

Langlopende schulden worden bij de eerste waardering gewaardeerd tegen reële waarde. Schulden worden na eerste verwerking gewaardeerd tegen geamortiseerde kostprijs, zijnde het ontvangen bedrag rekening houdend met agio of disagio en onder aftrek van transactiekosten.

Onder deze post valt onder meer vooruitontvangen investeringssubsidies. Deze subsidies moeten zichtbaar in mindergebracht worden op de materiële vaste activa of als schuld gepresenteerd worden onder vooruitontvangen investeringssubsidies.

## **Leasing**

### *Operationele leasing*

Bij de stichting kunnen er leasecontracten bestaan waarbij een groot deel van de voor- en nadelen die aan de eigendom verbonden zijn, niet bij de stichting ligt.

Deze leasecontracten worden verantwoord als operationele leasing. Verplichtingen uit hoofde van operationele leasing worden, rekening houdend met ontvangen vergoedingen van de lessor, op lineaire basis verwerkt in de staat van baten en lasten over de looptijd van het contract.

## **Kortlopende schulden**

De overlopende passiva betreffen de vooruitontvangen bedragen die aan opvolgende perioden worden toegerekend en/of nog te betalen bedragen, voor zover ze niet onder de andere kortlopende schulden zijn te plaatsen.

Kortlopende schulden worden bij de eerste verwerking gewaardeerd tegen reële waarde.

Kortlopende schulden worden na eerste verwerking gewaardeerd tegen geamortiseerde kostprijs, zijnde het ontvangen bedrag rekening houdend met agio of disagio en onder aftrek van transactiekosten.

Dit is meestal de nominale waarde.

## Grondslagen Staat van Baten en Lasten

Het resultaat wordt bepaald als het verschil tussen de baten en lasten over het verslagjaar, met inachtneming van de hiervoor reeds vermelde waarderingsgrondslagen.

De baten en lasten worden toegerekend aan het jaar waarop zij betrekking hebben. Lasten en risico's die hun oorsprong vinden vóór het einde van het verslagjaar, zijn in acht genomen als zij voor het opmaken van de jaarrekening bekend zijn geworden.

Het resultaat van de staat van baten en lasten wordt toegevoegd aan de algemene reserve en aan de bestemde reserves die door het bestuur zijn bepaald.

Rijksbijdragen worden als baten verantwoord in de staat van baten en lasten in het jaar waarop de toekenning betrekking heeft.

### *Overheidssubsidies*

Exploitatiesubsidies worden als baten verantwoord in de staat van baten en lasten in het jaar waarin de gesubsidieerde kosten zijn gemaakt of opbrengsten zijn gederfd, of wanneer een gesubsidieerd exploitatietekort zich heeft voorgedaan. De baten worden verantwoord als het waarschijnlijk is dat deze worden ontvangen en de Stichting de condities voor ontvangst kan aantonen.

Subsidies m.b.t. investeringen in materiële vaste activa worden in mindering gebracht op het desbetreffende actief en als onderdeel van de afschrijvingen verwerkt in de staat van baten en lasten.

### *Personeelsbeloningen*

Lonen, salarissen en sociale lasten worden op grond van de arbeidsvoorwaarden verwerkt in de staat van baten en lasten voor zover ze verschuldigd zijn aan werknemers.

De Stichting heeft de toegezegd-pensioenregeling bij het bedrijfstakpensioenfonds in de jaarrekening verwerkt als verplichtingenbenadering.

Voor toegezegde-bijdrageregelingen betaalt de instelling op verplichte, contractuele of vrijwillige basis premies aan pensioenfondsen en verzekeringsmaatschappijen. Behalve de betaling van premies heeft de instelling geen verdere verplichtingen uit hoofde van deze pensioenregelingen.

De premies worden verantwoord als personeelskosten als deze verschuldigd zijn. Vooruitbetaalde premies worden opgenomen als overlopende activa indien dit tot een terugstorting leidt of tot een vermindering van toekomstige betalingen.

### *Pensioenregeling*

Nederlandse pensioenregelingen:

De instelling heeft op de balans geen eigen pensioenvoorziening opgenomen.

De instelling is volgens de CAO aangesloten bij het ABP. De belangrijkste kenmerken van deze regelingen zijn:

- pensioengevende salarisgrondslag is middelloon
- er heeft in 2021 geen indexatie plaatsgevonden
- de dekkingsgraad van het ABP was per 31-12-2021: 100,30%
- overige kenmerken zijn te vinden op [www.abp.nl](http://www.abp.nl)

Op de Nederlandse pensioenregelingen zijn de bepalingen van de Nederlandse Pensioenwet van toepassing en worden op verplichte, contractuele of vrijwillige basis premies aan pensioenfondsen en verzekeringsmaatschappijen betaald door de instelling. De premies worden verantwoord als personeelskosten zodra deze verschuldigd zijn. Vooruitbetaalde premies worden opgenomen als overlopende activa indien dit tot een terugstorting leidt of tot een vermindering van toekomstige betalingen. Nog niet betaalde premies worden als verplichting op de balans opgenomen.

#### *Afschrijvingen op materiële vaste activa*

Materiële vaste activa worden vanaf het moment van ingebruikneming afgeschreven over de verwachte toekomstige gebruiksduur van het actief. Over terreinen en vastgoedbeleggingen wordt niet afgeschreven. Indien een schattingswijziging plaatsvindt van de economische levensduur, dan worden de toekomstige afschrijvingen aangepast.

Boekwinsten en -verliezen bij verkoop van materiële vaste activa zijn begrepen onder de afschrijvingen.

#### **Financiële baten en lasten**

##### *Rentebaten en rentelasten*

Rentebaten en rentelasten worden tijdsevenredig verwerkt, rekening houdend met de effectieve rentevoet van de betreffende activa en passiva. Bij de verwerking van de rentelasten wordt rekening gehouden met de verantwoorde transactiekosten op de ontvangen leningen.

##### *Waardeveranderingen financiële instrumenten gewaardeerd tegen reële waarde*

Waardeveranderingen van de volgende financiële instrumenten worden rechtstreeks verwerkt in de staat van baten en lasten:

- Financiële activa en verplichtingen die onderdeel zijn van de handelsportefeuille;
- Afgeleide financiële instrumenten (derivaten) met een beursgenoteerde onderliggende waarde;
- Gekochte leningen, obligaties (tenzij aangehouden tot einde looptijd) en aangehouden eigen-vermogensinstrumenten die beursgenoteerd zijn.

Waardeverminderingen van financiële instrumenten die op reële waarde gewaardeerd zijn, worden verwerkt in de staat van baten en lasten. Voor gerealiseerde waardevermeerderingen van financiële instrumenten die op reële waarde worden gewaardeerd met verwerking van de waardevermeerderingen rechtstreeks in het eigen vermogen, dient het cumulatieve resultaat dat voorheen in het eigen vermogen was opgenomen, te worden verwerkt in de staat van baten en lasten op het moment dat de desbetreffende effecten niet langer in de balans worden verwerkt.

#### **Grondslagen Kasstroomoverzicht**

Het kasstroomoverzicht is opgesteld volgens de indirecte methode. Bij de indirecte methode wordt het resultaat als basis genomen.

Dit overzicht geeft weer waaraan de in de verslagperiode beschikbaar gekomen gelden zijn besteed.

In samenhang met de balans en de staat van baten en lasten moet het kasstroomoverzicht bijdragen aan het inzicht in de financiering, de liquiditeit, de solvabiliteit en het vermogen van de instelling om geldstromen te genereren.

##### *Operationele activiteiten*

Onder de operationele activiteiten is het saldo van de baten en lasten opgenomen welke in het verslagjaar gerealiseerd zijn. Het saldo van de baten en lasten wordt gecorrigeerd met de lasten door afschrijvingen, dotatie en vrijval van voorzieningen. Het saldo van de baten en lasten wordt tevens gecorrigeerd met de fluctuatie van kortlopende vorderingen en schulden gedurende het verslagjaar. Ontvangsten en uitgaven uit rente gedurende het verslagjaar zijn ook opgenomen onder de operationele activiteiten.

##### *Investeringsactiviteiten*

Uitgaven en inkomsten welke voortvloeien uit het respectievelijk aankopen en verkopen van duurzame middelen.

##### *Financieringsactiviteiten*

Inkomsten en uitgaven welke voortvloeien uit het respectievelijk aangaan of aflossen van leningen.

##### *Kredietrisico*

De liquide middelen staan uit bij banken die minimaal voldoen aan het treasurybeleid.

## TOELICHTING OP DE TE ONDERSCHIEDEN POSTEN VAN DE BALANS

## 1 Activa

## 1.1 Vaste Activa

## 1.1.2 Materiële vaste activa

	1.1.2.1 Gebouwen	1.1.2.2 Terreinen	1.1.2.3 Inventaris en apparatuur	1.1.2.4 Overige materiële vaste activa	Totaal materiële vaste activa
	€	€	€	€	€
<b>Stand per 01-01-2020</b>					
Verkrijgings- of vervaardigingsprijs	1.455.146	45.258	4.871.489	1.068.255	7.440.149
Cumulatieve afschrijvingen en waardeverminderingen	706.758	6.902	2.444.396	626.147	3.784.203
<b>Materiële vaste activa per 01-01-2021</b>	<b>748.388</b>	<b>38.357</b>	<b>2.427.093</b>	<b>442.108</b>	<b>3.655.946</b>
<b>Verloop gedurende 2021</b>					
Investerings	38.430	12.778	570.524	65.759	687.490
Desinvesteringen	-	2.500	39.781	11.287	53.568
Afschrijvingen	73.569	4.785	441.583	128.273	648.211
Afschrijvingen op desinvesteringen	-	-208	-20.490	-2.760	-23.458
<b>Mutatie gedurende 2021</b>	<b>-35.139</b>	<b>5.701</b>	<b>109.650</b>	<b>-71.042</b>	<b>9.170</b>
<b>Stand per 31-12-2021</b>					
Verkrijgings- of vervaardigingsprijs	1.493.577	55.536	5.402.232	1.122.727	8.074.071
Cumulatieve afschrijvingen en waardeverminderingen	780.327	11.478	2.865.489	751.661	4.408.955
<b>Materiële vaste activa per 31-12-2021</b>	<b>713.249</b>	<b>44.057</b>	<b>2.536.743</b>	<b>371.066</b>	<b>3.665.116</b>

## 1.2 Vlottende activa

1.2.2	Vorderingen	31-12-2021		31-12-2020	
		€	€	€	€
1.2.2.2	OCW	1.021.664		988.774	
1.2.2.3	Gemeenten	84.046		31.381	
1.2.2.6	Personeel	15		-	
1.2.2.10	Overige vorderingen	217.992		267.613	
	<i>Subtotaal vorderingen</i>		1.323.716		1.287.768
1.2.2.12	Vooruitbetaalde kosten	17.971		38.158	
1.2.2.15	Overige overlopende activa	56.004		123.630	
	<i>Subtotaal overlopende activa</i>		73.975		161.788
	<b>Totaal Vorderingen</b>		<b>1.397.692</b>		<b>1.449.556</b>
1.2.4	Liquide middelen				
			31-12-2021		31-12-2020
		€	€	€	€
1.2.4.1	Kasmiddelen	39		483	
1.2.4.2	Tegoeden op bankrekeningen	223.476		236.581	
1.2.4.4	Rekening courant tegoed op Schatkistbankieren	4.984.566		4.682.538	
	<b>Totaal liquide middelen</b>		<b>5.208.082</b>		<b>4.919.602</b>

De liquide middelen staan ter vrije beschikking van de stichting en zijn direct opeisbaar

2.1	Eigen vermogen	Stand per	Resultaat	Overige	Stand per	Stand per	Resultaat	Overige	Stand per
		1-1-2020	2020	mutaties	31-12-2020	1-1-2021	2021	mutaties	31-12-2021
		€	€	€	€	€	€	€	€
2.1.1.1	Algemene reserve	4.509.467	-378.038	-	4.131.429	4.131.429	208.575	-	4.340.004
2.1.1.2	Bestemmingsreserves (publiek)	953.158	-163.596	-	789.562	789.562	357.856	-	1.147.418
2.1.1.3	Bestemmingsreserves (privaat)	1.397.992	-8.659	-	1.389.333	1.389.333	18.342	-	1.407.675
<b>Totaal Eigen vermogen</b>		<b>6.860.617</b>	<b>-550.293</b>	<b>-</b>	<b>6.310.324</b>	<b>6.310.324</b>	<b>584.773</b>	<b>-</b>	<b>6.895.097</b>

De toelichting over de beperkte doelstellingen van de reserves zijn vermeld in de Grondslagen.

2.1.1.2	Bestemmingsreserves (publiek)	Stand per	Resultaat	Overige	Stand per	Stand per	Resultaat	Overige	Stand per
		1-1-2020	2020	mutaties	31-12-2020	1-1-2021	2021	mutaties	31-12-2021
		€	€	€	€	€	€	€	€
2.1.1.2.8	Reserve verbouwingen	755.088	-127.074	-	628.014	628.014	-63.537	-	564.476
	Reserve NPO	-	-	-	-	-	457.370	-	457.370
2.1.1.2.10	Reserve nulmeting	198.070	-36.522	-	161.549	161.549	-35.977	-	125.572
		<b>953.158</b>	<b>-163.596</b>	<b>-</b>	<b>789.562</b>	<b>789.562</b>	<b>357.856</b>	<b>-</b>	<b>1.147.418</b>

2.1.1.3	Bestemmingsreserves (privaat)	Stand per	Resultaat	Overige	Stand per	Stand per	Resultaat	Overige	Stand per
		1-1-2020	2020	mutaties	31-12-2020	1-1-2021	2021	mutaties	31-12-2021
		€	€	€	€	€	€	€	€
2.1.1.3.1	Algemene reserve privaat	1.397.992	-8.659	-	1.389.333	1.389.333	18.342	-	1.407.675
<b>Totaal bestemmingsreserves (privaat)</b>		<b>1.397.992</b>	<b>-8.659</b>	<b>-</b>	<b>1.389.333</b>	<b>1.389.333</b>	<b>18.342</b>	<b>-</b>	<b>1.407.675</b>

2.2	Voorzieningen	Stand per	Dotatie	Ont-	Vrijval	Stand per	Bedrag	Bedrag	Bedrag
		1-1-2021	2021	trekking	2021	31-12-2021	< 1 jaar	1 - 5 jaar	> 5 jaar
		€	€	€	€	€	€	€	€
2.2.1	Personele voorzieningen	341.237	63.003	26.093	-	378.148	52.534	138.203	187.411
2.2.3	Voorzieningen voor groot onderhoud	960.859	459.714	924.523	-	496.049	496.049	-	-
2.2.4	Overige voorzieningen (tbv 25 jr. lustrum)	-	25.000	-	-	25.000	-	25.000	-
<b>Totaal voorzieningen</b>		<b>1.302.096</b>	<b>547.717</b>	<b>950.616</b>	<b>-</b>	<b>899.197</b>	<b>548.583</b>	<b>163.203</b>	<b>187.411</b>

2.2.1	Personele voorzieningen	Stand per	Dotatie	Ont-	Vrijval	Stand per	Bedrag	Bedrag	Bedrag
		1-1-2021	2021	trekking	2021	31-12-2021	< 1 jaar	1 - 5 jaar	> 5 jaar
		€	€	€	€	€	€	€	€
2.2.1.2	Duurzame inzetbaarheid	32.807	17.858	-	-	50.665	2.392	48.273	-
2.2.1.4	Jubileumuitkeringen	308.430	45.145	26.093	-	327.483	50.142	89.930	187.411
<b>Totaal personele voorzieningen</b>		<b>341.237</b>	<b>63.003</b>	<b>26.093</b>	<b>-</b>	<b>378.148</b>	<b>52.534</b>	<b>138.203</b>	<b>187.411</b>

2.3	Langlopende schulden	Stand per	Leningen	Aflossing	Stand per	Looptijd	Looptijd
		1-1-2021	aangegaan	2021	31-12-2021	> 1 jaar	> 5 jaar
		€	€	€	€	€	€
2.3.7	Vooruitontvangen investeringssubsidies	138.538	-	17.210	121.327	17.210	104.117
		<b>138.538</b>	<b>-</b>	<b>17.210</b>	<b>121.327</b>	<b>17.210</b>	<b>104.117</b>

2.4	Kortlopende schulden	31-12-2021		31-12-2020	
		€	€	€	€
2.4.8	Crediteuren	42.533		256.261	
2.4.9	Belastingen en premies sociale verzekeringen	887.328		806.315	
2.4.10	Schulden terzake van pensioenen	261.104		229.023	
2.4.12	Kortlopende overige schulden	199.036		40.164	
<i>Subtotaal schulden</i>			1.390.001		1.331.762
2.4.14	Vooruit ontvangen subsidies OCW	30.790		256.520	
2.4.16	Vooruit ontvangen bedragen	2.055		35.288	
2.4.17	Vakantiegeld	617.609		584.022	
2.4.19	Overige overlopende passiva	314.813		66.554	
<i>Subtotaal overlopende passiva</i>			965.267		942.384
<b>Totaal Kortlopende schulden</b>			<b>2.355.268</b>		<b>2.274.146</b>

**NIET IN DE BALANS OPGENOMEN RECHTEN EN VERPLICHTINGEN****Rechten**

Er zijn geen niet in de balans opgenomen rechten.

**Verplichtingen**

De volgende niet in de balans opgenomen verplichtingen worden hieronder toegelicht.

nr.	Omschrijving	Periode		Looptijd Mdn	Bedrag per maand €	< 1 jaar €	1 - 5 jaar €	> 5 jaar €	Totaal €
		van	t/m						
1	Autolease Midden Nederland	21-06-18	20-06-23	60	1.182	14.184	7.092	-	21.276
2	Hutten Makelaardij O.G.	01-02-19	31-01-24	60	900	10.800	11.700	-	22.500



## TOELICHTING OP DE TE ONDERSCHIEDEN POSTEN VAN DE STAAT VAN BATEN EN LASTEN

3 Baten		2021		Begroot 2021		2020	
	€	€	€	€	€	€	€
3.1	<b>Rijksbijdragen</b>						
3.1.1	<b>Rijksbijdragen</b>						
3.1.1.1	Rijksbijdragen OCW	20.244.452		19.383.073		19.479.432	
	Totaal rijksbijdragen	<u>20.244.452</u>		<u>19.383.073</u>		<u>19.479.432</u>	
3.1.2	<b>Overige subsidies</b>						
3.1.2.1	Overige subsidies OCW	2.368.774		1.269.666		1.114.526	
	Totaal Overige subsidies	<u>2.368.774</u>		<u>1.269.666</u>		<u>1.114.526</u>	
3.1.4	Ontvangen doorbetaling rijksbijdragen SWV		829.180		673.150		769.610
	<b>Totaal Rijksbijdragen</b>	<u><u>23.442.406</u></u>		<u><u>21.325.889</u></u>		<u><u>21.363.567</u></u>	
3.1.2.1	<b>Overige subsidies OCW</b>						
3.1.2.1.2	Niet-geoordeelde subsidies OCW	2.368.774		1.269.666		1.114.526	
	<b>Totaal overige subsidies OCW</b>	<u><u>2.368.774</u></u>		<u><u>1.269.666</u></u>		<u><u>1.114.526</u></u>	
3.2	<b>Overheidsbijdragen overige overheden</b>						
3.2.2.2	Overige gemeentelijke en gemeenschappelijke bijdragen	86.318		77.200		75.985	
	<b>Totaal overheidsbijdragen overige overheden</b>	<u><u>86.318</u></u>		<u><u>77.200</u></u>		<u><u>75.985</u></u>	
3.5	<b>Overige baten</b>						
3.5.1	Verhuur	159.768		150.500		167.138	
3.5.2	Detachering personeel	42.396		60.750		112.462	
3.5.5	Ouderbijdragen	305.417		155.470		170.844	
3.5.10	Overige	359.809		46.450		74.641	
	<b>Totaal overige baten</b>	<u><u>867.390</u></u>		<u><u>413.170</u></u>		<u><u>525.085</u></u>	

## 4 Lasten

## 4.1 Personeelslasten

	2021		Begroot 2021		2020	
	€	€	€	€	€	€
<b>4.1.1 Lonen, salarissen, sociale lasten en pensioenlasten</b>						
4.1.1.1 Lonen en salarissen	13.938.655		18.022.413		13.778.338	
4.1.1.2 Sociale lasten	2.037.558		-		1.918.440	
4.1.1.3 Premies Participatiefonds	402.216		-		505.416	
4.1.1.4 Premies Vervangingsfonds	712.296		-		650.270	
4.1.1.5 Pensioenpremies	2.159.099		-		1.940.628	
Totaal lonen, salarissen, sociale lasten en pensioenlasten		19.249.825		18.022.413		18.793.092
<b>4.1.2 Overige personele lasten</b>						
4.1.2.1 Dotaties personele voorzieningen	63.003		125.000		15.817	
4.1.2.2 Personeel niet in loondienst	6.374		1.000		515	
4.1.2.3 Overige	739.435		703.500		615.175	
		808.812		829.500		631.507
<b>4.1.3 Ontvangen uitkeringen personeel</b>						
4.1.3.2 Uitkeringen van het Vervangingsfonds	540.568		765.000		748.457	
4.1.3.3 Overige uitkeringen personeel	300.441		175.000		161.885	
Af: Ontvangen uitkeringen personeel		841.008		940.000		910.342
<b>Totaal personeelslasten</b>		<b>19.217.628</b>		<b>17.911.913</b>		<b>18.514.256</b>

**Gemiddeld aantal werknemers**

Het gemiddeld aantal werknemers bedraagt 390 in 2021 (2020: 385). Hieronder is de onderverdeling te vinden van het gemiddeld aantal werknemers.

	2021	2020
Bestuur / Management	16,00	16,00
Personeel primair proces	302,00	306,00
Ondersteunend personeel	72,00	63,00
Totaal gemiddeld aantal werknemers	<u>390</u>	<u>385</u>

## 4.2 Afschrijvingen

	2021		Begroot 2021		2020	
	€	€	€	€	€	€
4.2.2 Afschrijvingen op materiële vaste activa	648.211		691.050		655.282	
<b>Totaal afschrijvingen</b>		<b>648.211</b>		<b>691.050</b>		<b>655.282</b>

## 4.3 Huisvestingslasten

	2021		Begroot 2021		2020	
	€	€	€	€	€	€
4.3.1 Huur	116.326		122.600		122.876	
4.3.3 Onderhoudskosten (klein onderhoud)	186.157		135.750		155.799	
4.3.4 Energie en water	306.095		324.100		295.577	
4.3.5 Schoonmaakkosten	512.239		468.800		490.993	
4.3.6 Belastingen en heffingen	49.945		46.855		49.457	
4.3.7 Dotatie onderhoudsvoorziening	459.714		425.000		425.000	
4.3.8 Overige	141.424		74.800		145.828	
<b>Totaal huisvestingslasten</b>		<b>1.771.900</b>		<b>1.597.905</b>		<b>1.685.530</b>

## 4.4 Overige lasten

	2021		Begroot 2021		2020	
	€	€	€	€	€	€
4.4.1 Administratie en beheerlasten	299.081		291.576		304.385	
4.4.2 Inventaris en apparatuur	18.672		24.250		20.237	
4.4.3 Leer- en hulpmiddelen	783.103		670.500		665.572	
4.4.4 Dotatie overige voorzieningen	25.000		-		-	
4.4.5 Overige	1.047.748		929.065		676.279	
<b>Totaal overige lasten</b>		<b>2.173.604</b>		<b>1.915.391</b>		<b>1.666.473</b>

**Separate specificatie kosten instellingsaccountant**

In het boekjaar zijn de volgende bedragen aan accountants honoraria (reeds onderdeel van 4.4.1) ten laste van het resultaat gebracht:

	2021		Begroot 2021		2020	
	€	€	€	€	€	€
4.4.1.1.1	Controle van de jaarrekening	10.048	16.000	10.769		
4.4.1.1.2	Andere controlewerkzaamheden	-	-	-		
4.4.1.1.3	Fiscale advisering	-	-	359		
4.4.1.1.4	Andere niet-controlediensten	-	-	363		
		<u>10.048</u>	<u>16.000</u>	<u>11.491</u>		

**Uitsplitsing honoraria naar accountantskantoor**

Alle hierboven opgesomde werkzaamheden zijn verricht door hetzelfde accountantskantoor.

**Honoraria met betrekking tot de werkzaamheden**

Bovenstaande honoraria betreffen uitsluitend de werkzaamheden die bij de Stichting zijn uitgevoerd door accountantsorganisaties en externe accountants zoals bedoeld in art. 1, lid 1 Wta (Wet toezicht accountantsorganisaties). De kosten voor de controle zijn inclusief bekostiging en omzetbelasting.

Bovenstaande accountants honoraria zijn verwerkt op basis van het lastenstelsel.

4.4.5	Overige lasten	2021		Begroot 2021		2020	
		€	€	€	€	€	€
4.4.5.1	Wervingskosten	9.170		30.000		3.038	
4.4.5.2	Representatiekosten	8.468		11.000		14.267	
4.4.5.3	Huishoudelijke kosten	39.779		49.500		36.302	
4.4.5.4	Buitenschoolse cq bijzondere activiteiten	57.330		83.650		47.793	
4.4.5.6	Contributies	51.401		56.500		52.002	
4.4.5.7	Abonnementen	49.932		50.900		51.586	
4.4.5.8	Medezeggenschapsraad	7.352		22.500		5.824	
4.4.5.9	Verzekeringen	11.367		11.750		8.909	
4.4.5.10	Reproductiekosten, drukwerk, schoolgids	111.338		98.500		100.244	
4.4.5.11	Toetsen en testen	4.344		10.350		3.787	
4.4.5.12	Culturele vorming	10.947		39.250		19.222	
4.4.5.13	Overige overige lasten	686.318		465.165		333.306	
	<b>Totaal overige lasten</b>	<u>1.047.748</u>		<u>929.065</u>		<u>676.279</u>	

**6 Financiële baten en lasten**

6.1	Financiële baten	2021		Begroot 2021		2020	
		€	€	€	€	€	€
6.1.1	Rentebaten en soortgelijke opbrengsten	-		-		6.612	
		<u>-</u>		<u>-</u>		<u>6.612</u>	

**BESTEMMING VAN HET RESULTAAT**

	2021	
	€	€
2.1.1.1 Algemene reserve (publiek)		208.575
2.1.1.2 <u>Bestemmingsreserves (publiek)</u>		
2.1.1.2.6 Reserve NPO	457.370	
2.1.1.2.8 Reserve verbouwingen	-63.537	
2.1.1.2.10 Reserve nulmeting	-35.977	
Totaal bestemmingsreserves publiek		357.856
2.1.1.3 Bestemmingsreserves (privaat)		
2.1.1.3.1 Algemene reserve privaat	18.342	
Totaal bestemmingsreserves privaat		18.342
Totaal resultaat		584.773

## GEBEURTENISSEN NA BALANSDATUM

Er zijn geen gebeurtenissen na balansdatum die hier dienen te worden toegelicht.

**VERBONDEN PARTIJEN**

De verbonden partijen die toegelicht dienen te worden, zijn hieronder opgenomen.

**Verbonden partijen**

Statutaire naam	Juridische vorm 2021	Statutaire zetel	Code activiteiten	Deelname percentage
SWVRijn & Geldese Vallei (PO2510)	vereniging	Ede	4	0%
Coöperatie Betuws Primair Passend Onderwijs U.A. (PO2508)	coöperatie	Culemborg	4	0%
Stichting SWV PassendWijs (PO2506)	stichting	Arnhem	4	0%
CPOV Facilitair	besloten vennootschap	Veenendaal	4	0%

Code activiteiten: 1. contractonderwijs, 2. contractonderzoek, 3. onroerende zaken, 4. overige



**VERANTWOORDING SUBSIDIES**

De subsidies die toegelicht dienen te worden, zijn hieronder opgenomen.

**G1. Subsidies zonder verrekeningsclausule**

Omschrijving	Toewijzing		De activiteiten zijn ultimo verslagjaar conform de subsidiebeschikkingen geheel uitgevoerd en afgerond
	Kenmerk	Datum	
Studieverlof	1165249-1	27-07-2021	Nee
Studieverlof	1165506-1	27-07-2021	Nee
Studieverlof	1177355-1	23-08-2021	Nee
Studieverlof	1090826	26-08-2020	Ja
MIN - IOP2-41154	41154 IOP2	20-10-2020	Ja

**G2A. Subsidies met verrekeningsclausule, aflopend**

Omschrijving	Toewijzing		Bedrag toewijzing	Ontvangen t/m 2020	Lasten t/m 2020	Stand 1-1-2021	Ontvangen in 2021	Lasten in 2021	Te verrekenen 31-12-2021
	Kenmerk	Datum							
			€	-	€	-	€	-	€

**G2B. Subsidies met verrekeningsclausule, doorlopend**

Omschrijving	Toewijzing		Bedrag toewijzing	Ontvangen t/m 2020	Lasten t/m 2020	Stand 1-1-2021	Ontvangen in 2021	Lasten in 2021	Nog te besteden 31-12-2021
	Kenmerk	Datum							
			€	-	€	-	€	-	€

## WNT-VERANTWOORDING 2021

Per 1 januari 2013 is de Wet normering bezoldiging topfunctionarissen publieke en semipublieke sector (WNT) in werking getreden. De WNT schrijft voor dat de beloning van topfunctionarissen verantwoord dient te worden in de jaarrekening, ook als de beloning beneden de norm blijft. Voor overige functionarissen geldt publicatieplicht alleen als de norm overschreden wordt. Op de stichting is het bezoldigingsmaximum voor het onderwijs van toepassing.

### Indeling en bezoldigingsklasse

De indeling van de rechtspersonen of instellingen over de bezoldigingsklassen gebeurt op basis van drie generieke instellingscriteria, te weten:

- a) de gemiddelde totale baten per kalenderjaar
- b) het gemiddelde aantal leerlingen, deelnemers of studenten
- c) het gewogen aantal onderwijssoorten of -sectoren

Deze instellingscriteria bieden een weergave van de zwaarte van de functie van de topfunctionaris gebaseerd op functiewaarderingsverhoudingen. Gezamenlijk geven de criteria een indicatie van de complexiteit van de betreffende bestuursfunctie.

Voor ieder criterium wordt een schaal gehanteerd. Uit de score op die schaal volgt een aantal complexiteitspunten. Het totaal van deze complexiteitspunten bepaalt in welke bezoldigingsklasse de rechtspersoon of instelling valt en welk bezoldigingsmaximum daarmee van toepassing is op de topfunctionaris(sen). Voor de bepaling van de complexiteitspunten verwijzen wij naar de Regeling bezoldiging topfunctionarissen OCW-sectoren.

### Complexiteitspunten

Aantal complexiteitspunten per instellingscriteria:	2021
Gemiddelde totale baten	4
Gemiddeld aantal leerlingen, deelnemers of studenten	3
Gewogen aantal onderwijssoorten of sectoren	2
<b>Totaal aantal complexiteitspunten</b>	<b>9</b>
<b>Bezoldigingsklasse</b>	<b>D</b>
<b>Bezoldigingsmaximum</b>	<b>€ 163.000</b>

**1a. Leidinggevende topfunctionarissen met dienstbetrekking en leidinggevende topfunctionarissen zonder dienstbetrekking vanaf de 13e maand van de functievervulling**

Leidinggevende topfunctionarissen met dienstbetrekking en leidinggevende topfunctionarissen zonder dienstbetrekking vanaf de 13e maand van de functievervulling inclusief degenen die op grond van hun voormalige functie nog 4 jaar als topfunctionaris worden aangemerkt

**Gegevens 2021**

Naam	J.R. van Leeuwen
Functiegegevens	college van bestuur
Aanvang functievervulling in 2021	01-01
Einde functievervulling in 2021	31-12
Omvang dienstverband (als deeltijdfactor in fte)	1,0000
Dienstbetrekking	ja
<b>Bezoldiging</b>	
Beloning plus belastbare onkostenvergoedingen	€ 121.731
Beloningen betaalbaar op termijn	€ 21.939
<i>Subtotaal</i>	<u>€ 143.669</u>
Individueel toepasselijke bezoldigingsmaximum	€ 163.000
-/- Onverschuldigd betaald en nog niet terugontvangen bedrag	€ -
<b>Bezoldiging</b>	<u><u>€ 143.669</u></u>
Het bedrag van de overschrijding	€ -
de reden waarom de overschrijding al dan niet is toegestaan	n.v.t.
Toelichting op de vordering wegens onverschuldigde betaling	n.v.t.

**Gegevens 2020**

Functiegegevens	college van bestuur
Aanvang functievervulling in 2020	01-01
Einde functievervulling in 2020	31-12
Omvang dienstverband (als deeltijdfactor in fte)	1,0000
Dienstbetrekking	ja
<b>Bezoldiging</b>	
Beloning plus belastbare onkostenvergoedingen	€ 125.296
Beloningen betaalbaar op termijn	€ 19.723
<i>Subtotaal</i>	<u>€ 145.019</u>
Individueel toepasselijke bezoldigingsmaximum	€ 157.000
<b>Bezoldiging</b>	<u><u>€ 145.019</u></u>

## WNT-VERANTWOORDING 2021

### 1b. Leidinggevende topfunctionarissen zonder dienstbetrekking in de periode kalendermaand 1 t/m 12

Leidinggevende topfunctionarissen zonder dienstbetrekking in de periode van de eerste 12 maanden van het vervullen van hun functie zijn in onderstaande tabel opgenomen.

## WNT-VERANTWOORDING 2021

### 1c. Toezichthoudende topfunctionarissen

Niet van toepassing, er zijn geen toezichthoudende topfunctionarissen.

**WNT-VERANTWOORDING 2021****1d. Topfunctionarissen met een totale bezoldiging van € 1.700 of minder**

Topfunctionarissen inclusief degenen die op grond van hun voormalige functie nog 4 jaar als topfunctionaris worden aangemerkt met een totale bezoldiging van € 1.700 of minder.

**Gegevens 2021**

Naam	Functie
R.G. Hidding	Voorzitter RvT
J.J. Bakker	Lid RvT
G. Janssen	Lid RvT



## WNT-VERANTWOORDING 2021

### 1e. Topfunctionaris met een totale bezoldiging van meer dan € 1.700

Niet van toepassing, er zijn geen topfunctionarissen inclusief degene die op grond van zijn/haar voormalige functie nog 4 jaar als topfunctionaris wordt aangemerkt, voor al zijn/haar functies bij het bevoegd gezag en eventuele aan deze WNT-instelling gelieerde rechtspersonen.

## WNT-VERANTWOORDING 2021

### 1f. Topfunctionaris met een totale bezoldiging van meer dan € 1.700 waarop de anticumulatie bepaling van toepassing is.

Niet van toepassing, er zijn geen (voormalige) (aangemerkte) leidinggevende topfunctionarissen met een dienstbetrekking bij een of meer andere WNT-instellingen.

## WNT-VERANTWOORDING 2021

**1g. Topfunctionaris met een totale bezoldiging van € 1.700 of minder waarop de anticumulatie van toepassing is.**

Niet van toepassing, er zijn geen (voormalige) (aangemerkte) leidinggevende topfunctionarissen met een dienstbetrekking bij een of meer andere WNT-instellingen.

## WNT-VERANTWOORDING 2021

### 2. Uitkeringen wegens beëindiging dienstverband aan topfunctionarissen

Niet van toepassing, er zijn geen (aangemerkte) topfunctionarissen, met of zonder dienstbetrekking, waaraan een uitkering is verstrekt.

## WNT-VERANTWOORDING 2021

### 3. Overige rapportageverplichtingen op grond van de WNT

Naast de hierboven vermelde topfunctionarissen zijn er geen overige functionarissen met een dienstbetrekking die in 2021 een bezoldiging boven het individueel toepasselijke drempelbedrag hebben ontvangen.

## GEGEVENS OVER RECHTSPERSOON

Statutaire naam: Stichting Christelijk Primair Onderwijs voor Veenendaal en omgeving  
Juridische vorm: Stichting  
Vestigingsplaats: Veenendaal  
Nr. Bevoegd gezag: 41154  
Nr. Handelsregister: 30159181  
Webadres: www.cpov.nl

Adres: Landjuweel 16-5  
3905PG  
Veenendaal

Telefoonnummer: 0318 - 519076  
E-mailadres: info@cpov.nl

Contactpersoon: J.R. van Leeuwen  
Telefoonnummer: 0318 - 519076  
E-mailadres: Johan.vanleeuwen@cpov.nl

RIO-instellingencodes	05RO	Rehobothschool
	07RS	De Ceder
	08BU	Ds. Van Lingenschool
	08YM	De Burcht
	09WB	Juliana van Stolbergschool
	11WD	Het Baken II
	12WK	De Schakel
	13CG	Het Baken I
	13HR	Het Erf
	16OH	SBO De Windroos
	23CW	De Grondtoon
	30JP	Tamim
	30XT	t Speelkwartier
	23CW01	Alex



## ONDERTEKENING DOOR BESTUURDERS EN RAAD VAN TOEZICHT

Veenendaal, ..... 2022

**J.R. van Leeuwen**  
Voorzitter college van bestuur

**R.G. Hidding**  
Voorzitter RvT

**J.J. Bakker**  
Lid RvT

**G. Janssen**  
Lid RvT



# OVERIGE GEGEVENS

## STATUTAIRE BEPALING VAN HET RESULTAAT

Er is statutair niets geregeld inzake de bepaling van het resultaat



## VERANTWOORDING EINDOPBRENGSTEN CPOV SCHOLEN SCHOOLJAAR 2020-2021

### Inleiding

In deze bijlage beschrijven we de eindresultaten van de CPOV scholen (groep 8) over een periode van drie jaar. Onze scholen gebruiken de volgende eindtoetsen: Cito, IEP en Route 8. De Inspectie van het Onderwijs heeft bij alle typen eindtoetsen een ondergrens vastgesteld op basis van het gewicht van de school. Deze ondergrens functioneert als een norm. Een groene score van de school is een score boven de ondergrens (zie tabel) en een rode score is een score onder de ondergrens (zie tabel). De ondergrenzen worden gepubliceerd in de Regeling Leerresultaten PO. Voorheen was de eindscore van belang, nu moeten voldoende leerlingen het referentieniveau 1F, dan wel 1S/2F behalen. Er zijn fundamentele niveaus (F-niveau) bepaald die zoveel mogelijk leerlingen in principe zouden moeten beheersen. Daarnaast zijn er streefniveaus (S-niveau) voor leerlingen die meer aankunnen. Het fundamentele niveau voor het eindbasisschool is 1F. Het streefniveau is 2F/1S.

De onderwijsinspectie kijkt naar de behaalde percentages op de referentieniveaus voor taal en rekenen en niet meer naar de gemiddelde eindtoetsscores. De inspectie baseert haar oordeel op basis van de resultaten van de laatste drie jaar samen, gekoppeld aan de schoolweging van de betreffende school.

### Schoolweging en spreidingsgetal van de scholen

Met ingang van het schooljaar 2020/2021 beoordelen wij de leerresultaten aan het einde van de basisschool aan de hand van een nieuw onderwijsresultatenmodel. Een belangrijke wijziging betreft de manier waarop we rekening houden met de leerlingenpopulatie (de schoolweging). In het nieuwe onderwijsresultatenmodel gebruiken we de gemiddelde schoolweging van 3 schooljaren als maat voor de leerlingenpopulatie.

Het Centraal Bureau voor de Statistiek (CBS) berekent de schoolweging van een school op basis van de volgende kenmerken:

- het opleidingsniveau van de ouders
- het gemiddeld opleidingsniveau van alle moeders op school
- het land van herkomst van de ouders
- de verblijfsduur van de moeder in Nederland
- of ouders in de schuldsanering zitten.

Het spreidingsgetal ligt tussen de 3 en 9 waar dus 6 het gemiddelde is. Het spreidingsgetal geeft de mate van differentiatie in je onderwijs aan: hoe lager het spreidingsgetal is hoe minder je met verschillen te maken zal hebben, terwijl er bij een hoog spreidingsgetal aanpassingen in de groep vaker nodig zal zijn.

### Schoolweging per school (gemiddeld [27-33])

Brn	Schoolcode	Schoolnaam	OVT	Periode	Schoolweging	Spreading	Categorie
05RO	REHOB	Rehoboth Basisschool	05RO C1	18/19 - 20/21	31,34	5,7	31-32
07RS	CEDER	Basisschool De Ceder	07RS C1	18/19 - 20/21	30,18	6,17	30-31
08BU	LINGE	Ds. van Lingenschool	08BU C1	18/19 - 20/21	29,66	6,72	29-30
08YM	BURCH	Basisschool De Burcht	08YM C1	18/19 - 20/21	27,47	5,55	27-28
11WD	BAKEN	CBS Het Baken I en II	11WD C1	18/19 - 20/21	29,01	5,9	29-30
12WK	SCHAK	Basisschool De Schakel	12WK C1	18/19 - 20/21	30,61	5,54	30-31
13CG	HBI	Het Baken I	13CG C1	18/19 - 20/21	30,26	6,54	30-31
13HR	ERF	Basisschool Het Erf	13HR C1	18/19 - 20/21	32,33	6,1	32-33
23CW	GROND	PCBS de Grondtoon	23CW C1	18/19 - 20/21	28,11	5,31	28-29
23CW01	AL&MA	CBS Alex & Max	23CW C2	18/19 - 20/21	30,77	6,41	30-31
30JP	TAMIM	Basisschool Tamim	30JP C1	18/19 - 20/21	30,23	6,51	30-31
30XT	SPEEL	Basisschool 't Speel-Kwartier	30XT C1	18/19 - 20/21	27,74	6,12	27-28

Open data van de Inspectie van het Onderwijs berekend door het Centraal Bureau voor de Statistiek (CBS)

### Schoolweging per school (zeer hoog [37-40])

Brn	Schoolcode	Schoolnaam	OVT	Periode	Schoolweging	Spreading	Categorie
09WB	JULIA	School JIJUL	09WB C2	18/19 - 20/21	39	4,14	39-40

Open data van de Inspectie van het Onderwijs berekend door het Centraal Bureau voor de Statistiek (CBS)

### Schoolweging per school (geen schoolweging bekend)

Brn	Schoolcode	Schoolnaam	OVT	Periode	Schoolweging	Spreading	Categorie
16OH	WIND	SBO De Windroos	16OH C1		geen schoolweging bekend		

Open data van de Inspectie van het Onderwijs berekend door het Centraal Bureau voor de Statistiek (CBS)

## Eindresultaten

Het oordeel van de onderwijsinspectie over de basisvaardigheden wordt niet meer gebaseerd op de eindtoetscore, maar op de **behaalde percentages voor de referentieniveaus op de eindtoets in de laatste drie schooljaren**.

Zes CPOV scholen scoorden boven het landelijk gemiddelde (groen gemarkeerd). Let op: Het Baken wordt hier twee maal genoemd: Baken en HBI. We combineren dat in deze rapportage tot één school: Het Baken. Zeven CPOV scholen scoorden (soms net) onder het landelijk gemiddelde (geel gemarkeerd).

Sinds het schooljaar 2019-2020 moet ook het SBO (binnen CPOV is dat De Windroos) verplicht deelnemen aan een landelijke eindtoets. Daarbij gelden dezelfde regels met betrekking tot ontheffing. Landelijk speelt de eindtoets in het SBO nog geen rol in de beoordeling door de inspectie. Wel bepaalt de uitkomst voor welke leerlingen een heroverweging van het gegeven advies nodig is.

De Windroos neemt daarnaast ook een intelligentieonderzoek (veelal de NIO toets, individueel meestal de WISC-V) en A-Vision af bij alle uitstromende leerlingen. NIO toets staat voor Nederlandse Intelligentietest voor Onderwijsniveau. Beide instrumenten geven een indicatie van het niveau voor het vervolgonderwijs.

## Referentieniveaus

Het oordeel van de onderwijsinspectie over de basisvaardigheden (de standaard OR1 Resultaten) wordt gebaseerd op de **behaalde referentieniveaus op de eindtoets in de laatste drie schooljaren**. Daarbij onderscheiden we twee indicatoren, waarin de behaalde referentieniveaus voor lezen, taalverzorging en rekenen samen worden genomen:

1. Het percentage leerlingen dat aan het einde van het basisonderwijs het fundamentele niveau 1F haalt voor taal en rekenen. In principe zou elke leerling dit niveau aan het einde van de basisschool moeten beheersen.
2. Het percentage leerlingen dat aan het einde van het basisonderwijs het hogere niveau (streefniveau) 1S voor rekenen en 2F voor taalverzorging en lezen haalt. Het streven moet zijn dat zoveel mogelijk leerlingen dit niveau beheersen.

Afhankelijk van de leerlingenpopulatie ligt de lat (de signaleringswaarde) voor het aantal leerlingen dat 1S/2F haalt hoger of lager.

**Indicator 1: % fundamenteel niveau 1F**

De signaleringswaarde voor 1F is gelijk voor alle scholen. Hierbij is door de inspectie gekozen voor het ambitieniveau van 85 procent van de leerlingen, die 1F zouden moeten kunnen halen.

**Indicator 2: % streefniveau 1S/2F**

De signaleringswaarden voor 1S/2F zijn afhankelijk van de schoolweging

Brn	Schooljaar	Schoolweging	Categorie	Signaleringswaarden		Behaalde referentieniveaus		% ≥ TL/Havo
				1F	1S/2F	1F	1S/2F	
		20 - 40						
		gem. 3 jaar				gem. 3 jaar	gem. 3 jaar	
05RO	18 / 19	30,9	30-31	85%	47,3%	96,8%	62,8%	35%
REHOB	19 / 20	31,08	31-32	85%	45,5%	97,4%	65,1%	50%
	20 / 21	31,34	31-32	85%	45,5%	97,8%	65,8%	43%
07RS	18 / 19	30,5	30-31	85%	47,3%	90,4%	49,8%	51%
CEDER	19 / 20	30,46	30-31	85%	47,3%	94,1%	64,6%	43%
	20 / 21	30,18	30-31	85%	47,3%	95,8%	68,8%	50%
08BU	18 / 19	29,6	29-30	85%	49%	95,8%	53,8%	56%
LINGE	19 / 20	29,64	29-30	85%	49%	94,4%	59%	52%
	20 / 21	29,66	29-30	85%	49%	96,9%	66,2%	63%
08YM	18 / 19	27,8	27-28	85%	52,1%	95,4%	63,9%	85%
BURCH	19 / 20	27,64	27-28	85%	52,1%	98,8%	69,7%	66%
	20 / 21	27,47	27-28	85%	52,1%	94,9%	62,4%	80%
09WB	18 / 19	39,4	39-40	85%	30,3%	90%	35,8%	42%
JULIA	19 / 20	39,09	39-40	85%	30,3%	99,9%	40,8%	36%

Brn	Schooljaar	Schoolweging	Categorie	Signaleringswaarden		Behaalde referentieniveaus		% ≥ TL/Havo
				1F	1S/2F	1F	1S/2F	
	20 / 21	39	39-40	85%	30,3%	95,7%	37,1%	36%
11WD	18 / 19	28,9	28-29	85%	50,6%	97,3%	67%	55%
BAKEN	19 / 20	29,03	29-30	85%	49%	97,2%	72,9%	34%
	20 / 21	29,01	29-30	85%	49%	98,1%	74,8%	60%
12WK	18 / 19	30,4	30-31	85%	47,3%	95,8%	64,9%	55%
SCHAK	19 / 20	30,71	30-31	85%	47,3%	95,7%	65,1%	50%
	20 / 21	30,61	30-31	85%	47,3%	96,9%	66,2%	41%
13CG	18 / 19	30,2	30-31	85%	47,3%	96,8%	65,9%	48%
HBI	19 / 20	30,37	30-31	85%	47,3%	97%	73,7%	39%
	20 / 21	30,26	30-31	85%	47,3%	96,9%	72,2%	32%
13HR	18 / 19	32,2	32-33	85%	43,5%	98,8%	63,3%	45%
ERF	19 / 20	32,42	32-33	85%	43,5%	98,4%	67,1%	34%
	20 / 21	32,33	32-33	85%	43,5%	97%	68%	29%
23CW	18 / 19	28,5	28-29	85%	50,6%	98,8%	77,3%	72%
GROND	19 / 20	28,38	28-29	85%	50,6%	100%	79%	71%
	20 / 21	28,11	28-29	85%	50,6%	100%	77,5%	90%
23CW01	18 / 19	29,9	29-30	85%	49%	94%	49,8%	45%
AL&MA	19 / 20	30,36	30-31	85%	47,3%	97,6%	54,8%	36%
	20 / 21	30,77	30-31	85%	47,3%	96,9%	55,4%	52%
30JP	18 / 19	30,5	30-31	85%	47,3%	98,8%	62,2%	77%
TAMIM	19 / 20	30,58	30-31	85%	47,3%	98%	64%	39%
	20 / 21	30,23	30-31	85%	47,3%	91,8%	48,8%	45%
30XT	18 / 19	28,2	28-29	85%	50,6%	98,8%	65,3%	75%
SPEEL	19 / 20	27,97	27-28	85%	52,1%	98,4%	68,7%	70%
	20 / 21	27,74	27-28	85%	52,1%	97,8%	62,1%	68%

● onder de signaleringswaarde



## Analyse en conclusies

Alle scholen van CPOV behaalden in schooljaar 2020-2021 de vereiste minimum percentages (=signaleringswaarde) voor referentieniveau 1F en referentieniveau 1S/2F, gemiddeld over de laatste drie schooljaren. Hiermee zijn de basisvaardigheden op alle CPOV scholen op orde. De volgende stap is om op schoolniveau schoolambities (in percentage 1F en 1S/2F) te formuleren t.a.v. de te behalen referentieniveaus. De minimumeisen (signaleringswaarden) worden op alle scholen (vaak ruim) gehaald en zijn daarmee niet uitdagend genoeg.

Voor SBO De Windroos geldt een andere werkwijze en een andere beoordeling door de inspectie.

De Windroos bepaalt het IQ van elke leerling. Dat bepaalt de weging. Vanaf didactische leeftijd 30 wordt voor elke leerling een uitstroomprognose opgesteld. Dit gebeurt aan de hand van de intelligentie, het leerrendement van de basisvakken technisch lezen, begrijpend lezen, rekenen en spelling en de belemmerende en stimulerende factoren en specifieke onderwijsbehoeften. De beoordeling van de uitstromende leerlingen vindt plaats op het percentage leerlingen dat aan het eind van de schoolloopbaan op, onder of boven de prognose scoort. Daarbij wordt gekeken naar de prognose die twee schooljaren voor het moment van uitstroom vastgesteld is.

Voor De Windroos zijn dit de percentages voor schooljaar 2020-2021 (met 14 uitstromende leerlingen):

op de prognose: 78,6% (11 leerlingen)

onder de prognose: 0% (0 leerlingen)

boven de prognose: 14,3% (2 leerlingen)

onbekend: 7,1% (1 leerling)

De onbekende uitstroom betreft een leerling met een bijzonder complexe achtergrond, die naar VSO is uitgestroomd zonder een gespecificeerd niveau.

Ook voor De Windroos geldt dat de basisvaardigheden op orde zijn.